

**Michal Pekárek**

**VÁCLAV BEDNÁŘ,  
pěvec Národního divadla**

© Michal Pekárek, 2011, 2012, 2024  
Photography © Archiv Národního divadla moravskoslezského,  
Archiv Národního divadla Brno, Archiv Národního divadla v  
Praze, Zemský archiv v Opavě, Michal Pekárek



A Bedus

# Úvod

Barytonista Václav Bednář patří bezesporu k nejmóvraznějším osobnostem poválečné éry českého operního divadla a především ke kmenovým pěvcům pražského Národního divadla této doby, kde působil téměř tři desetiletí. Byl jedním z nejkrásnějších hlasů, které se kdy na (nejen) českých operních scénách během jejich historie objevily, a zřejmě nejlepším českým poválečným barytonistou. Těžištěm jeho umělecké tvorby po celou jeho pěveckou kariéru byla interpretace děl českých a zvláště smetanovských. Jeho vynikající výkony v těchto dílech ho právem řadí k našim nejvýznamnějším smetanovským pěvcům.

Třebaže si tato monografie neklade za cíl shrnout všechny detaily o Bednářově životě a o jeho umělecké dráze, snaží se být nicméně prvním hlubším pohledem na osobnost jednoho z našich nejvýznamnějších pěvců, jímž se (což se bohužel týká i mnoha jiných českých operních interpretů) zatím žádná větší studie nezabývala. Snažil jsem se v této práci alespoň stručně zmapovat Bednářův život a uměleckou dráhu a na základě faktů a dokumentace bych se chtěl pokusit nastínit jeho přínos české operě a jeho význam v dějinách naší operní interpretace.

Autor

# I. ŽIVOTNÍ OSUDY

## **Mládí a ostravská léta**

Rodištěm Václava Bednáře byla Ostrava, ze které pocházelo i mnoho dalších slavných českých pěvců – světlo světa zde spatřili např. i Beno Blachut, Jaroslav Kachel, Naděžda Kniplová, Richard Kubla nebo Jaroslav Hlubek. Bednář se narodil v ostravské části Mariánské Hory 20. prosince 1905.

Výsledky jeho studia na Matiční reálce v Moravské Ostravě vypadaly tak, že jedničky dostával pokaždé jen ze dvou předmětů – tělocviku (pěstoval s oblibou mnoho různých sportů, i když, jak sám říkal, v žádném nevynikal) a také zpěvu. Jeho učitelem zpěvu zde byl pozdější olomoucký operní dirigent, skladatel a pedagog Jaroslav Budík (1894 – 1974). Právě vzhledem k nevalným výsledkům svého studia Bednář v tercii reálku ukončil a začal se u svého otce učit jeho řemeslu, a tím bylo kominictví. Tam později, v roce 1922, získal výuční kominický list.

Sám Bednář o svém mládí vyprávěl: *„Po matce jsem zdědil lásku ke zpěvu a po tátovi, který byl kominickým mistrem, lásku ke kominčině a v každém volném čase, hlavně o prázdninách, jsem běhal po střechách a zpíval.“*

Skutečně jako kominický tovaryš nezapomínal ani na svoji lásku ke zpěvu. A tak (i když se to Bednářovu otci zpočátku nelíbilo, že syn kromě vykonávání zavedené živnosti pošilhává i po divadle) mimo svého hlavního zaměstnání účinkoval už od šestnácti let v Ostravském sokolském pěveckém sdružení pod vedením Miloše Rottera, hrál s ochotníky v činohrách a zpíval v operetách.

Když se jako jedenadvacetiletý vrátil z vojenské služby, zaujal jeho pěvecký projev v ochotnických představeních Karla Küglera (1885 – 1950), operního pěvce a režiséra,

působícího tehdy v Ostravě. Kügler byl umělcem mnohostranně zaměřeným – kromě své pěvecké a režisérské činnosti působil i jako výtvarník a překladatel libret a v neposlední řadě i jako pěvecký pedagog. Když byl Kügler upozorněn Bednářovým sbormistrem a když i sám vyzoroval Bednářův nesporný pěvecký talent, nabídl mu své školení.

Studiem u Küglera se Bednářovy pěvecké schopnosti dále slibně rozvíjely. Stále účinkoval s ochotníky a zpíval v činohrách a operetách, ale brzy se mu naskytla skvělá příležitost předvést poprvé své umění přímo na operní scéně. Asi po dvou letech studia u Küglera totiž tehdejší šéf ostravské opery Jaroslav Vogel (1894 – 1970), vynikající, zvláště operní dirigent a skladatel, kterého Kügler na Bednáře upozornil, nabídl po předzpívání (árie Bohuše z Dvořákova Jakobína) třidvacetiletému pěvci na této ostravské scéně hostování, prozatím v malé úloze Hermanna Ortela ve Wagnerových Mistrech pěvcích norimberských.

Jeho úplně prvním vystoupením na tomto jevišti v necelých třidvaceti letech byl však nejprve 19. září 1928 záskok v maličké roli soudního sluhy v Psohlavcích Karla Kovařovice. Po vystoupení v Mistrech pěvcích norimberských ho Vogel začal často a pravidelně zvat na výpomoc do divadla.

O rok později odchází z Ostravy do Národního divadla v Praze slavný barytonista Stanislav Muž (1896 - 1955). Bednář může být spokojen – je přijat na uvolněné místo a stává se tak řádným členem ostravského souboru.

Kromě výše uvedeného šéfa opery Jaroslava Vogla a barytonisty Stanislava Muže se zde pěvec setkává např. s tenoristou Vladimírem Tomšem, pozdějším (i když bohužel záhy zemřelým) slavným pěvcem Národního divadla v Praze, se kterým se setkal při svém prvním vystoupení v úloze Vladislava ve Smetanově Daliboru v roce 1930; dále mj. s tenoristou Gustavem Talmanem a basisty Ladislavem Havlíkem a Karlem Václavem Markem. Účinkuje zde jak v operách, tak i v operetách, a dokonce i v činohře.

Bednářova situace není ovšem ze začátku tak příznivá, jak očekával. Finanční podmínky byly totiž pro řádného člena

souboru méně výhodné, než jak tomu bylo v případě stálého hosta. Jeho nespokojenost ovšem netrvá dlouho, protože díky svým schopnostem je zde plně vytížen a začíná postupně dostávat stále větší a závažnější úlohy – především už zde ztvárnil všechny hlavní barytonové role ve Smetanových operách.

Repertoár, který si Bednář v ostravském divadle vybudoval, byl ovšem velmi široký a rozmanitý, v příkrém kontrastu s jeho pozdější tak typickou specializací na jeho pěveckému projevu nejbližší a nejhodnější úlohy – především moudré a ušlechtilé romantické hrdiny hlavně v českých dílech, zvláště v operách Smetanových, a dále i postavy v českých dílech soudobých. Mimo výše uvedené a další významné role v českých operách zde nastudoval i úlohy v operách italských (zvláště Verdiho a Pucciniho) a dále z německých oper jak lehčího Mozarta, tak vyloženě hrdinné partie Wagnerovy a mnoho dalších rolí. Především právě dramatické a hrdinné barytonové úlohy tvořily ovšem u Bednáře jen okraj jeho zájmu, ztvárnil je pouze během svých pěveckých začátků v Ostravě, většinu těchto rolí už později nikdy nezpíval, to samé se týká i např. Mozartových barytonových nebo i basových postav (Masetto v Donu Giovannim, Papageno v Kouzelné flétně). K typicky hrdinným rolím patřila např. v Kovařovicových Psohlavcích hlavní barytonová role této opery Laminger, v italských operních dílech to byl především Scarpia v Pucciniho Tosce, v ruských Musorgského Boris Godunov a Borodinův Kníže Igor a především několik rolí ve Wagnerově operní tvorbě – titulní role v Bludném Holanďanu, Telramund v Lohengrinovi a Amfortas v Parsifalu, stejně tak i Jochanaan v Salome Richarda Strausse.

Několik let tak sbíral Bednář cenné jevištní zkušenosti a rozšiřoval svůj repertoár. Své pěvecké schopnosti zároveň dále prohluboval v letech 1934 – 42 dalším studiem u K. Grünwalda a M. Ullanowského ve Vídni. Po sedmi letech, v roce 1935, se jako třicetiletý pokusil poprvé dosáhnout pohostinského vystoupení v Národním divadle v Praze. Měl to štěstí, že zaujal svými výkony tehdejšího šéfa opery



Národního divadla a jednu z nejvýznamnějších osobností v dějinách této scény Otakara Ostrčila (1879 – 1935), dirigenta a skladatele. Ostrčil přidal k Bednářově žádosti o pohostinské vystoupení i svůj vlastní dopis určený ředitelství divadla:

*„Vážený pane řediteli,  
předávám Vám dopis, kterým se barytonista p.  
Bednář z Mor. Ostravy uchází u nás o  
pohostinskou hru. Slyšel jsem ho ve svých  
operách, a ačkoli v nich zpíval role basové,  
musím říci, že je to zpěvák velmi vynikající nad  
své okolí. Má krásný hlas a inteligentní přednes.  
My ovšem nehodláme rozšiřovat soubor v oboru  
barytonů. Ale pro evidenci a pak vzhledem k  
tomu, že i to snad patří k našim úkolům pozvat  
časem vynikajícího pěvce provinčního divadla,  
doporučuji jeho pohostinskou hru. Ovšem ne v  
Aidě nebo v Komediantech, nýbrž v něčem  
podstatnějším, např. v některé Smetanově opeře.“*

Jak bývá uváděno, Ostrčilova poznámka o vystoupení v Aidě nebo Komediantech byla zbytečná, Bednář se totiž ve své žádosti zmínil pouze o jediné roli, kterou chtěl v Praze zpívat, a to Kalinu ve Smetanově Tajemství.

Bednářovi opět přálo štěstí – jeho žádost byla kladně vyřízena. A tak 9. června 1935 dostal pěvec příležitost poprvé vystoupit na jevišti pražského Národního divadla (i když bez honoráře, pouze za úhradu dopravy), a to skutečně jako Kalina. Představení dirigoval Vincenc Maixner, spolu s Bednářem se představili Josef Munclinger jako Malina, Marta Krásová jako Panna Róza, Emil Pollert jako Bonifác, Josef Křikava jako Mistr zednický, Ota Horáková jako Blaženka, Josef Jaroš jako Vít, Karel Hruška v roli Skřivánka, Jaroslav Gleich jako Jirka a další.

Pěvec mohl být s výsledkem svého prvního vystoupení spokojen – setkal se s úspěchem, nicméně Bednářovy plány se nesplnily – vedení divadla totiž nemělo bohužel v té době v úmyslu rozšiřovat stav barytonů. Bednář tedy ještě nějaký čas

setrvává v Ostravě.

Po odchodu některých kolegů barytonistů do jiných angažmá zde zůstal Bednář v průběhu času na svůj obor prakticky sám. Vzpomíná na to takto:

*„Kde byl baryton, tam jsem musel zpívat. A baryton byl prakticky všude. Když tam byly barytony dva, jako například v Tajemství (Kalina a Mistr zednický), tak druhou roli zpíval sborista, který měl povinnost zpívat sóla. Takže já jsem vlastně musel téměř každé tři neděle přijít s premiérou, malou nebo velkou rolí, zkrátka s tím, co bylo na repertoáru. A v tom mi dal tu nejlepší školu Jaroslav Vogel, na kterého vzpomínám nejraději ze všech dirigentů, s nimiž jsem pracoval. A bylo jich hodně. Vogel mne objevil, a víc než to; co mě naučil, už mi pak nedal nikdo.“<sup>1)</sup>*

Během osmiletého ostravského působení zde nastudoval pěvec úctyhodných 81 rolí.

Nutno poznamenat, že i po svém odchodu z Ostravy roku 1936 Bednář na tuto scénu nezapomněl a vždy (i jako sólista Národního divadla v Praze) se sem rád vracel. O angažmá v Ostravě pronesl i tato slova:

*„Ostrava vlastně dala pevný základ mému pěveckému umění. Snad proto, že jsem původně vyučen řemeslu, je velmi na místě přirovnání jednotlivých mých působišť: v Ostravě jsem byl jako učeň, v Brně tovaryš a v Praze mistr.“<sup>2)</sup>*

## **Brněnská léta**

O rok později po svém prvním vystoupení v pražském Národním divadle, 1. srpna 1936, přechází tedy Bednář po osmi letech působení v Ostravě do brněnské opery. Je angažován dirigentem Milanem Sachsem (1884 – 1965), vynikajícím odborníkem, který dokázal uměleckou úroveň brněnské opery v předválečných letech pozdvihnout na nebývale vysokou hodnotu, směle konkurující i pražskému Národnímu divadlu. Tuto scénu v letech Bednářova účinkování vedli tito dirigenti: výše zmíněný Milan Sachs a dále mladý Rafael Kubelík (1914 – 96). Z významných

Bednářových pěveckých kolegů zde jmenujme např. sopranistky Mílu Ledererovou a Marii Žaludovou a zvláště dvě jeho pozdější kolegyně z pražského Národního divadla - Drahomíru Tikalovou a především Marii Podvalovou; dále tenoristy Antonína Jurečku, Emila Olšovského, Josefa Kejře, Antonína Pelce a znovu Gustava Talmana a basisty Vladimíra Jedenáctíka a Václava Nouzovského.

Do Brna přichází Bednář už jako uznávaný smetanovský pěvec a už od počátku svého působení zde patří k hlavním oporám souboru. Jeho repertoár nabývá v této době už značné šíře - má nastudováno kolem stovky různorodých rolí. Pěvec zde významně rozšířil svůj repertoár mj. především o mnoho postav ze soudobé operní tvorby. Patřil k nim z díla Leoše Janáčka Šiškov v opeře *Z mrtvého domu* a *Svatopluk Čech* ve *Výletech pana Broučka*, v díle Otakara Ostrčila *Kučina* v opeře *Poupě*, titulní role v *Šarlatánu* Pavla Haase (vytvořil jej i v premiéře díla v roce 1938), *Alessandro* v *Hipolytě* Jaroslava Křičky, titulní úloha ve *Vomáčkově Vodníku*, *Francek* v *Maryše E. F. Buriana* (taktéž v premiéře v roce 1940) a *Kníže Mile* v *Jovaně* Jaroslava Vogla.

Ani během svého brněnského angažmá pěvec nepřestal usilovat o přijetí do Národního divadla v Praze. Po čtyřech letech práce v Brně se tedy odhodlal požádat o možnost dalšího vystoupení v Národním divadle. Jak naznačil ve své žádosti, „*zastává první barytonový obor v Brně, ale omezený počet operních představení nedává mu možnost uplatnit se v plném rozsahu*“. Ze svého širokého repertoáru nabídl Bednář správě Národního divadla právě ty úlohy, ve kterých cítil svou největší sílu – z oper Smetanových *Kalínu*, *Tomše* v *Hubičce*, *Přemysla* v *Libuši* a *Vladislava* v *Daliborovi*, z Dvořáka *Bohuše* v *Jakobínovi*, *Šujského* v *Dimitrijovi* a *Vávru* z *Tvrдых palic*, z *Fibicha Přemysla* v *Šárce* a *Dona Manuela* v *Nevěstě messinské*, *Mlynáře* z *Novákovy Lucerny*, z cizích oper potom *Valentina* z *Gounodova Fausta* a *Markétky*, *Tomského* z *Čajkovského Pikové dámy* a až nakonec *Escamilla* z *Bizetovy Carmen*, *Amonasra* z *Verdiho Aidy*, *Alfia* z *Mascagniho Sedláka kavalíra* a *Tonia* z *Leoncavallových Komediántů*. Z tohoto seznamu je opět dobře patrné, že u

Bednáře se velmi brzy vytvořila jasná vazba především na tvorbu českých, zvláště klasických skladatelů.

Vedení Národního divadla nabídlo Bednářovi původně hostování v roli Vladislava ve Smetanově Daliboru 17. dubna 1940, pěvec však toto vystoupení musel kvůli onemocnění odříci, a tak se nakonec představil v jiné Smetanově úloze - jako Tomeš v Hubičce. Bylo to 19. května 1940 a pod dirigentským vedením Zdeňka Chalabaly zpíval Bednář spolu s Palouckým legendárního Viléma Zítka, Adou Nordenovou jako Vendulkou, Jaroslavem Gleichem v roli Lukáše, Martou Krásovou jako Martinkou, Josefem Celerinem jako Matoušem, Marií Budíkovou jako Barčetem a Karlem Hruškou v úloze Strážníka. Úspěch se opět dostavil - Bednářovo pohostinské vystoupení se setkala se značně příznivým ohlasem jak u obecnostva, tak i u odborné kritiky. Nicméně přišlo zklamání - Bednářovi se znovu nepodařilo do Národního divadla prorazit. Důvodů bylo více: Barytonový obor byl tehdy v Praze plně obsazen a zajištěn, a to vynikajícími osobnostmi jako Jan Konstantin, Stanislav Muž nebo Zdeněk Otava (ovšem už tenkrát nikdo z vedení Národního divadla o výjimečných Bednářových uměleckých kvalitách ani v nejmenším nepochyboval). Druhý důvod pramenil z obav vedení brněnského divadla z následků odchodu vedoucího barytonisty do Prahy. Brněnská scéna tedy zamítla Bednářovi odchod a ředitel Národního divadla Neumann obdržel dokonce od vládního rady zemského úřadu v Brně Karla Rottera žádost, aby Bednář nebyl do Prahy přijat.

Cesty osudu jsou však nevyzpytatelné - zasáhla probíhající válka. Bednář byl 4. listopadu 1941 zatčen gestapem za své vlastenecké postoje a šest týdnů byl vězněn v Brně v nechvalně proslulých Kounicových kolejích. Tato skutečnost měla za následek jeho okamžité propuštění z brněnského divadla. Pěvec byl poté nasazen do brněnské Zbrojovky. V nastalé situaci pak dopisem z 5. března 1942 již přímo požádal o přijetí do souboru Národního divadla v Praze.

Ovšem ani tentokrát nebyl osud Bednářovi nakloněn. I když sám tehdejší šéf opery Národního divadla dirigent Václav Talich (1883 - 1961), jedna z našich nejvýznamnějších

hudebních osobností té doby, připsal na naléhání režiséra Ferdinanda Pujmana po jeho návštěvách v brněnské opeře k pěvcově žádosti poznámku „*vím, že je p. Bednář znamenitý zpěvák, a přimlouvám se, aby mu ředitelství Národního divadla vyšlo podle možnosti vstříc. Dovoluje-li to repertoár, nechť se zasadí v pořad některá z oper, které by mu daly příležitost se ukázat*“, ředitelství Národního divadla žádost opět zamítlo pro početný stav barytonů.

I přes tyto neúspěchy byly ovšem Bednářovy výjimečné pěvecké kvality považovány už tehdy za zcela nesporné. Svědčí o tom více faktů. Např. v roce 1936 hostovali v Ostravě slavní světoví pěvci – rakouský tenorista českého původu Leo Slezak (1873 – 1946) a maďarský tenorista Koloman von Pataky (1896 – 1964) a dále německá sopranistka Lotte Lehmann (1888 – 1976) a maďarská sopranistka Maria Németh (1897 – 1967) – a ti již tenkrát na Bednáře upozornili ředitele Státní opery ve Vídni Körbera. Toto upozornění nakonec vyústilo v nic menšího než v nabídku jednoročního angažmá ve Vídni, které pěvec nemohl přijmout pouze z důvodu, že už měl podepsanu smlouvu do Brna, zvláště pro připravovaný slavnostní smetanovský cyklus. Na tyto události nechme opět zavzpomínat Bednáře samotného:

*„Vídeňská opera mi zaplatila cestu, a tak jsem to jel zkusit. První den jsem zpíval na jevišti česky operní árie a německy Schubertovy a Loeweovy písně. ... Když jsem pak druhý den zpíval s orchestrem árie z Rigoletta, Tannhäusera a z Kouzelné flétny, nabídl mi ředitel smlouvu na jeden rok. Vzal jsem si tři dny na rozmyšlenou, ale pak z národnostních důvodů v tehdejší napjaté politické situaci a vzhledem k závazku v Brně jsem se řediteli Körberovi omluvil a angažmá ve Vídni nepřijal.“*

Válka však Bednářovi stále ztrpčovala život. Po nuceném odchodu z brněnské opery musel z nařízení německých úřadů uměleckou činnost přerušit a poté působil od roku 1943 do 1944 v brněnském Českém lidovém divadle. Po odchodu z něj

rok až do konce války v divadle neúčinkoval.

Teprve po osvobození se Bednářovi konečně vyplnila jeho největší touha – byl vyžádán pražským Národním divadlem a po svém již třetím pohostinském vystoupení, tentokrát v úloze Vladislava v Daliboru 13. července 1945 (spolu s Josefem Otakarem Masákem a Marií Podvalovou v hlavních úlohách a dirigentem Jaroslavem Krombholcem), se počínaje 1. srpnem 1945 konečně stává řádným členem pražského operního souboru.

## V Národním divadle

V době, kdy Václav Bednář přichází do Národního divadla v Praze, je již umělecky zralou osobností, dokonale připravenou k vrcholným uměleckým projevům. Vstupuje sem velmi krátce po konci války, a tedy do nové rodící se éry divadla. Následující období bylo poznamenáno neustálými přeměnami vedení opery. Do něho byl jmenován v květnu 1945 dirigent a skladatel Otakar Jeremiáš, dále tuto funkci během Bednářova působení zastávali Jaroslav Vogel, Jiří Pauer, Ladislav Boháč, Jan Seidel, Hanuš Thein, Jaroslav Krombholc a Václav Holzknecht.

Z nepřeberného množství vynikajících interpretů, pěvců a dirigentů, kteří tu společně s Bednářem působili, vyberme např. sopranistky Marii Podvalovou, Miladu Šubrtovou, Mariu Tauberovou, Ludmilu Červinkovou, Drahomíru Tikalovou, Libuši Domanínskou a Naděždu Kniplovou, mezzosopranistku Martu Krásovou, altistku Štěpánku Štěpánovou, tenoristy Beno Blachuta, Ivo Žídka, Lubomíra Havláka a Jaroslava Stríšku, barytonisty Zdeňka Otavu, Teodora Šrubaře, Přemysla Kočího a Antonína Švorce, basisty Rudolfa Asmuse, Eduarda Hakena, Karla Bermána a Ladislava Mráze a dirigenty Jaroslava Vogla, Zdeňka Chalabalu, Jaroslava Krombholce, Jana Husa Tichého a mnoho dalších vynikajících umělců.

Výše uvedené neustálé změny ve vedení opery sice podněcovaly spíše k přestudování klasických repertoárových oper než k tvorbě repertoáru nového, nicméně

tento fakt právě pro Bednáře představoval možnost rozvoje interpretace svých nejlepších nastudovaných úloh. Po Bednářově příchodu do pražského Národního divadla už tedy počet jím ztvárněných rolí významně nenarůstá. Jeho repertoár se sice stále rozšiřuje, ale hlavním úkolem a smyslem umělecké činnosti se zde pro něj stává především ještě hlubší pochopení a niternější ztvárnění jeho nejlepších barytonových postav, především v operách Smetanových, a maximální úsilí o dosažení co největší krásy, kterou je schopen vyprodukovat lidský hlas. Se všemi těmito činnostmi a neustálou snahou o zdokonalení roste postupně Bednářův význam jak pro Národní divadlo, tak i pro především českou operu vůbec.

Jeho píle a trpělivost je konečně i řádně oceňována. První významné uznání jeho uměleckých zásluh představuje roku 1949 státní cena za ztvárnění úlohy Vladislava ve Smetanově Daliboru. V roce jeho padesátin 1955 je mu udělen titul laureáta státní ceny za vynikající výkony právě ve Smetanových dílech - Libuši, Čertově stěně a Tajemství. O tři roky později už následuje titul zasloužilý umělec a v roce 1963 ohodnocení nejvyšší – titul národního umělce. Kromě těchto nejvýznamnějších ocenění byl Bednář roku 1966 jmenován čestným členem Státního divadla v Brně.

I po těchto oceněních za téměř čtyřicet let umělecké činnosti byl však Bednář stále schopen výtečně se zhostit i dalších nových úkolů, které byly před něj postaveny.

S přibývajícím věkem se pěvec rozhodl předávat své velké a cenné zkušenosti mladším a v letech 1961 – 75 působil také jako pedagog na pražské konzervatoři. K jeho žákům patřil např. brněnský tenorista Milan Voldřich nebo basista Vitalij Bíma.

V Národním divadle působil Bednář celých dvacet sedm let, po celou dobu se stále výborně znějícím hlasem, výtečnou technikou a zvláště niterným a oduševnělým ztvárněním svých postav. S Národním divadlem se loučí 31. prosince 1972, kdy odchází do důchodu, ale i pak zde ještě účinkuje; úplně posledním vystoupením je role Kapitána Ramballa ve Vojně a míru 14. 5. 1974, kdy Bednář uzavírá svou pěveckou kariéru po téměř padesátiletém působení na profesionálních operních

scénách.

Václav Bednář zemřel 12. listopadu 1987 v Praze, ve věku nedožitých osmdesáti dvou let. Poslední rozloučení s pěvcem se konalo o týden později v historické budově Národního divadla, kde strávil několik desítek let života. Pohřben byl do vyšehradského Slavína – na nejčestnější místo k mnoha dalším velikánům české historie, kam zcela jistě právem patří.



## II. UMĚLECKÝ TYP

Jak zhodnotit pěvecký projev Václava Bednáře? Bednář disponoval krásným měkkým sametovým, ale zároveň mužným, zvučným a výborně posazeným hlasem světlejší barvy a velkého tónového rozsahu s vynikajícími širokými výškami. Hlas dokonale technicky ovládal s jedinečnou vyrovnaností ve všech vokálech i polohách. Byl zároveň schopen nádherného kantabilního zpěvu a zpěv se vyznačoval výtečnou artikulací a vynikající srozumitelností slova.

Charakteristická pro Bednáře byla romantizující ušlechtilost a lyrická vroucnost ve výrazu. Právě proto mu vždy byly nejbližší postavy romantických ušlechtilých hrdinů, především z českých a zvláště Smetanových oper. „(Václav Bednář v Národním divadle v Praze) *byl obsazován převážně v českém repertoáru jako ideální typ smetanovského pěvce, slučujícího s kulturou tónu a dikce velkou lidskou pravdivost jevištního projevu a výrazovou bytostnou českost.*“<sup>3)</sup> Mimo jeho obor, a tedy v pozadí jeho zájmu byly naopak role komické, záporné a dramatické, či přímo hrdinné.

Zde se právě dostáváme k typickému znaku Bednářova uměleckého projevu – u svých nejlepších rolí klade vždy důraz především na jejich životní moudrost, zkušenost a ušlechtilost. To je případ zejména jeho vladařských postav - Smetanova Vladislava v Daliboru, Voka v Čertově stěně a Přemysla v Libuši a dále Přemysla ve Fibichově Šárce a Karla IV. v Novákově Karlštejnu, ze soudobé hudby pak zvláště postavy Voka v Pauerově Zuzaně Vojířové (tuto úlohu vytvořil pěvec i v premiéře díla). Tyto rysy ušlechtilosti, lidské prostoty a opravdovosti platí i pro další úlohy – především pro Smetanova Kalinu v Tajemství a Tomše v Hubičce, Bohuše v Jakobínu, Mlýnáře v Lucerně a Samka ve Foersterově Evě, ze světového repertoáru např. láskou k blízkému člověku prodchnutého Valentina v Gounodově Faustu a Markétce. Při interpretaci těchto a dalších postav do nich pěvec vkládal i více patosu (na rozdíl např. od barytonisty Emila Buriana), ale

vždy s mírou a s porozuměním každé roli, a to právě do rolí romantických hrdinů, u kterých je tento přednes namístě. Bednářovi je při jeho ztvárnování rolí proti mysli také používání naturalismů – zvláště jako narušování melodických oblouků při kantabilním zpěvu – a rovněž zpěv s využíváním maximálního rozpětí dynamických a barevných odstínů (za příklad pěvce tohoto typu přednesu byl považován např. německý barytonista Dietrich Fischer-Dieskau). I u úloh pro Bednáře nejtypičtějších jeho přednes zůstává i v dramatičtějších a hrdinštějších pasážích umírněnější a je naplněn rozhodností a sebeovládáním představovaných postav (zvláště se toto týká Bednářových vladařských rolí), opět jako důkaz jejich životní moudrosti a zkušenosti (příkladem může být Přemyslovo zvolání „Co slyším?“ ve 2. dějství Libuše nebo hrozba „Hrozně pomstěn bude rek!“ ve 3. dějství Šárky). Nejvyšší dynamické hladiny svého hlasu užívá v každé roli jen na některých vrcholových místech partu. *„Jeho jevištní postavy se vyznačovaly harmonií vokálních a hereckých prostředků, vyzařovaly klid, rozvahu a důstojnost. Nebyli to dramatictí hrdinové okázalého gesta, ale hrdinové oduševnělí svým vnitřním životem.“*<sup>4)</sup>

Hlavní důraz byl u Bednáře kladen vždy na *krásu hlasu, dokonalé umění kantabilního zpěvu a ušlechtilost pěveckého výrazu*. Je zajímavé, že podle pamětníků byly tyto vlastnosti pro Bednáře typické už od jeho prvních vystoupení v ostravské opeře; dá se tedy říci, že se se svou muzikálností zřejmě už narodil. *„Bednářova síla je v jeho osobitosti, v citu pro krásný zpěv, v umění dokonalého zacházení s hlasem, který mu zní ve všech polohách a ve všech situacích neustále jako vzácný nástroj.“*<sup>5)</sup> Tyto vlastnosti z něj činily typ *českého belcantisty* (společně s Beno Blachutem se stali u nás hlavními reprezentanty tohoto stylu) – svým kantabilním uměním i vyvracel mýty o ne příliš dokonalé zpěvnosti češtiny; ostatně kultuře zpívané češtiny věnoval Bednář velkou péči – miloval svou mateřštinu a dával jí přednost před nejzpěvnějšími jazyky světa. Mj. i tím se tak zařadil do řady slavných českých smetanovských barytonistů – výše zmíněného Emila Buriana (1876 – 1926), Jana Konstantina (1894 – 1965) a snad i

legendárního Josefa Lva (1832 – 98), pro nějž Smetana své postavy psal. Nesdílou a typickou součástí jeho pěveckého projevu bylo dokonalé niterné a naprosto neokázalé ztvárnění postav, s obrovskou citovostí. „*To, co nás v jeho výkonu zcela přesvědčivě podmaňuje i uchvacuje, je hluboký, až k samému srdci skladatelova zápisu směřující prožitek, jenž poznamenává každý pěvcův tón, každou pasáž, každou nuanci, každé slovo.*“ <sup>6)</sup> Typickým příkladem této skutečnosti byla např. Bednářova interpretace prologu Tonia z Leoncavallových Komediantů, třebaže celá postava neodpovídala svým charakterem pěvcovu uměleckému zaměření.

Rovněž co se týká hereckého ztvárnění svých postav, nebyl Bednář představitelem herectví přehnané pohyblivosti, jako tomu bylo např. u barytonisty Hilberta Vávry, ale naopak umírněného ušlechtilého projevu bez velkých gest, což bylo v souladu s Bednářovým pěveckým pojetím jeho nejtypičtějších rolí. V žádném případě nepatřil pěvec k typu např. basisty Viléma Zítka, tedy se schopností měnit zcela svůj umělecký projev podle charakteru té či oné postavy.

Ve svých čtyřech pravděpodobně nejslavnějších úlohách z české tvorby – Přemyslu ve Smetanově Libuši, Vladislavu v Daliboru, Voku Vítkovici v Čertově stěně a Přemyslu ve Fibichově Šárce - byla pro něj vždy ve ztvárnění charakteru postavy nejdůležitější jejich životní moudrost a lidskost, důraz byl kladen na lyrickou stránku těchto hrdinů. V těchto rolích „*slučoval vždy přirozenou vznešenost s lidskou prostotou a ztělesňoval tak lidovou představu vpravdě demokratického vladaře*“ <sup>7)</sup>. „*V postavě krále Vladislava nebo Voka Vítkovice kladl důraz na moudrost a rozvážnost těchto velmožů, které představoval jako rytíře ducha, což se projevovalo v měkké lyrizaci jejich hudebního a dramatického obrazu. Rysy hrdiny neměl ani jeho Přemysl. Byl to klidný, přemýšlivý muž, k vladařství předurčený svou duševní zralostí. Hluboce lidský byl také kníže Přemysl z Fibichovy Šárky.*“ <sup>8)</sup> Právě Smetanův i Fibichův Přemysl, Vok Vítkovic a dále Kalina, Tomeš, ale také Janáčkův Revírník patřili k pěvcovým rolím nejmilovanějším.

Za úplný vrchol Bednářovy tvorby bývá považován jeho

nepřekonatelný Přemysl ve Smetanově Libuši, kterého poprvé pěvec ztvárnil již v roce 1933 během svého působení v ostravské opeře. V pražském Národním divadle poté vytvořil dokonalou a nedostižnou představitelskou dvojici s pravděpodobně nejslavnější Libuší v dějinách české operní interpretace – sopranistkou Marií Podvalovou (1909 – 92). „(S Marií Podvalovou) vytvářel Václav Bednář ideální, nezapomenutelný a také neopakovatelný umělecký pár, který vstoupil do historie českého operního umění jako zářivý vzor i symbol. Oba hlasy, dramatický soprán Marie Podvalové i mužný a nádherný baryton Václava Bednáře, pojily se tu v naprosto dokonalou jednotu, ve zcela ústrojný celek nejen svou nádherou a barvou, ale i žhavým citovým prožitkem a mimořádnou jevištní osobností obou slavných interpretů.“<sup>9)</sup> K nejslavnějším vystoupením této vynikající pěvecké dvojice patřilo i skvělé slavnostní představení Libuše na slovenském Děvině u Bratislavy před téměř pěti sty tisíci posluchači, které se uskutečnilo 21. června 1959 na počest 75. výročí znovuotevření pražského Národního divadla.

Nechme k úloze Přemysla v Libuši promluvit nyní samotného Václava Bednáře. Na své úplně první vystoupení v této roli v Ostravě vzpomíná takto:

*„... A teprve na jevišti jsem si uvědomil, co to je za roli – že je to vlastně zakladatel přemyslovského rodu. Tak jsem se tak emocionálně poddal té roli, že jsem byl dojat, a když jsem zpíval ty různé fráze, tak mi vyskakovala husí kůže na rukou a po zádech mi tekl pot...“*

V roce 1974 vyslovil pěvec k téže roli toto své vyznání:

*„Pro českého barytonistu není čestnějšího uměleckého úkolu nad Přemysla ve Smetanově geniální apoteóze mýtických dob naší země. Nahrál jsem ho na desky, zpíval 133krát na všech jevištích republiky včetně Bratislavy, ve Vladislavském sále, ale též v přírodě, na Řípu, v Litomyšli, Mladé Boleslavi, Semilech, Parku J. Fučíka, Gottwaldově i jižních zahradách Pražského hradu. Nikdy však nezapomenou na představení Libuše na Děvině před 500 000 posluchači! Imponuje mi tento vyhraněný typ českého hospodáře a pak vladaře, jenž vzešel z lidu a na knížecí stolec byl povolán od*

*rádla kněžnou českých bájí Libuší, která mu nabídla i svou ruku. Je uvážlivý, nesmírně miluje rodnou hroudu, vždy pamětliv, že jen ve svornosti je spolehlivá záruka slavné budoucnosti země. Proto jeho prvním a již vpravdě státnickým činem je moudré rozřešení sporu dvou bratří. Nejen v proslulé písni o lípách jako symbolu vlasti, ale i v přijetí Libušina poselstva ve Stadicích vyzpíval Smetana vše, čím jeho nitro překypovalo. Stejně tak v místech 'Mám po boku jí kráčet světem... Nuž, pokoj s vámi, tiché otců sady... bud' pokoj s vámi, moji drazí, vám žehnám chvějícíma rukama'. A co teprve vstup na Vyšehrad a setkání s Libuší! Nikdy jsem se při tom nemohl ubránit hlubokému rozechvění.“<sup>10)</sup>*

K jiným typům rolí, ale také pěvcem výborně ztvárněným, patřily postavy z klasického ruského repertoáru – titulní role v Borodinově Knížeti Igorovi, s důrazem opět na lidskost s hlubokým pohledem do nitra této postavy, a v Čajkovského Evženu Oněginovi, kterého pěvec interpretoval jako vážného, do sebe pohrouženého člověka (v souladu s pojetím tehdejší doby, kdy Oněgin nebyl brán jako jakýsi „odpůrce“ konvencí morálky tehdejší společnosti).

Samozřejmě že proti takto úzké specializaci a střídmosti pěveckého i hereckého projevu mohou být vzneseny námitky. Je ovšem třeba znovu zdůraznit, že Bednář si byl této věci vědom a především od příchodu do pražského Národního divadla mu nešlo o to, neustále rozšiřovat svůj repertoár, ale naopak se vždy snažil při výběru svých postav soustředit se zvláště na ty, jejichž typu odpovídal jeho přirozený přednes. Některé úlohy, např. Rigoletto ve stejnojmenné Verdiho opeře, Tonio v Leoncavallových Komediantech, Alfio v Mascagniho Sedláku kavalírovi nebo Escamillo v Bizetově Carmen neodpovídaly Bednářovu naturelu - pěvec je interpretoval obdobným způsobem jako své nejvýznamnější role, takže docházelo především k jejich přílišné lyrizaci a byly přednášeny s přehnaně ušlechtilou deklamací, např. v případě Tonia poněkud v rozporu s duchem verismu. Podobně některé úlohy wagnerovské vytvářel pěvec až „*příliš česky zpěvně*“<sup>11)</sup>. Takové role však vytvářely v Bednářově tvorbě pouze okrajový význam.

Úlohy, které především v Národním divadle vytvořil, se tedy nevyznačovaly širokým stylovým rozpětím. Nevyhýbal se proto ani menším rolím, které dobře vyhovovaly jeho stylu přednesu, a v žádném případě na takovéto úlohy nehleděl pouze jako na nedůležité, triviální záležitosti, ale naopak se jejich studiem vždy dlouho a řádně zabýval. K jeho častým a oblíbeným úlohám z této oblasti menších rolí patřil např. Lovec z Dvořákovy Rusalky nebo Ponocný ve Wagnerových Mistrech pěvcích norimberských. Tento pěvec přístup ke své práci pak zajišťoval také vždy vysokou uměleckou hodnotu jeho výkonů, bez nečekaných výkyvů v kvalitě.

Neznamená to ovšem, že by Bednář nebyl schopen i odlišného pojetí role od svého osobitého stylu – jeho projev byl schopen i mnoha barevných odstínů hlasu i širokého rejstříku dynamických a výrazových možností. Svědčí o tom úspěchy jeho interpretací soudobých děl, ke kterým měl pěvec rovněž velmi chápavý vztah. Zmiňováno bývá např. výtečné ztvárnění postavy Čepka v opeře Romeo, Julie a tma J. F. Fischera nebo postava domkáře Ansorgeho v Tkalcích V. Nejedlého, které tvoří zcela jiný typ, než na který byli posluchači dříve u Bednáře zvyklí.

Za celou svou uměleckou dráhu vytvořil Bednář na jevišti a dále v rozhlasových a gramofonových studiích celkem kolem 120 rolí a celou jeho uměleckou dráhu tvoří podle jeho vlastních záznamů celkem 3098 vystoupení na všech našich operních scénách i na koncertních pódii. Neméně významná byla totiž i Bednářova činnost mimo operní jeviště – byl rovněž výborným a vyhledávaným interpretem kantát, oratorií a písní – např. děl Dvořáka, Nováka, Foerstera, Vomáčky, Vycpálka, Sokola, Bacha, Beethovena, Schuberta, Brahmsa, Liszta a Szymanowského.

Jeho počet vystoupení ve Smetanových úlohách během celé pěvecké kariéry je skutečně úctyhodný – Vladislav a Tomeš asi 230, Přemysl a Kalina 150, Vok Vítkovic 100 a Krušina 400 představení - to činí celkem více než neuvěřitelných 1200 smetanovských vystoupení.

Výborná pěvecká technika, kultivované zacházení s hlasem a celkově svědomitý a odpovědný přístup ke své práci (spojený také s postupně a neuspěchaně se rozvíjející kariérou směřující od menších oblastních operních scén k pražskému Národnímu divadlu) umožnily Bednářovi být ještě po čtyřiceti letech od zahájení své pěvecké kariéry hlasově ve velmi dobré kondici. Zhruba od počátku 60. let se sice u něj už projevovala (zvláště v nižších polohách) částečná hlasová únava, takže hlas zde již nepůsobil tak pevně, ale přesto zněl stále dostatečně mužně a pěvecký projev se stále ještě vyznačoval výbornou technikou, vynikajícími výškami bez jakéhokoli forzírování a vzácnou vyrovnaností hlasu ve všech polohách. Je poměrně známo, že pěvecké kariéry nezanechal na počátku 70. let kvůli zvětšující se hlasové únavě, ale spíše vzhledem k problémům s pamětí.

Velmi stručně se zmiňme i o Bednářově činnosti pedagogické. Jak již bylo řečeno, v letech 1961 – 75 pěvec vyučoval zpěv na pražské konzervatoři. Je pravda, že jako pedagog nebyl příliš vyhledáván. Důvodem zřejmě byla skutečnost, že vlastnil lidově řečeno „dar od boha“, a tak vést a zdokonalovat své svěřence postupně krůček po krůčku byl pro něj zřejmě mimořádně složitý úkol. Rozhodně ale ani toto nijak nesnižuje nesmírný význam Bednářovy osobnosti. V každém případě někdejší posluchači pěveckého oddělení pražské konzervatoře rádi a vděčně vzpomínali na tohoto pěvce jako na svého pěveckého pedagoga, na jeho lidský a laskavý přístup a pochopení pro druhé.

Významnou Bednářovou lidskou i pěveckou vlastností byla jeho svědomitost a poctivost. Vždy odmítal zpívat v indispozici a podbízet se tak operním správám. Pěvcova manželka Dagmar Bednářová k tomu říká:

*„Václav Bednář držel přísnou životosprávu. Všechno podřizoval pěvecké a fyzické kondici, při každém představení musel být v absolutním pořádku. Jakmile pocítil indispozici, odřekl představení nebo sjednané vystoupení, ať bylo jakkoli důležité nebo výnosné. Toho jsem si na něm nesmírně vážila.*

*Měl jistě žlučnickové potíže, a tak jezdil jen na ty zájezdy, při nichž se mohl celodenně stravovat. Jídlo 'z kufru' si nemohl dovolit. Když nebyl na dlouhých cestách do zahraničí ve vlaku jídelní vůz, tak prostě nejel... Byl nesmírně poctivý. Nikdy si neřekl o žádnou roli, nevyhledával ani 'kšefty' – mimodivadelní vystoupení; zpíval, jen když byl o to požádán. Ale ani sebevýhodnější nabídku nepřijal, když měl v divadle představení.“<sup>12)</sup>*

Typickou ukázkou těchto Bednářových vlastností byla situace, když se v roce 1940 snažil dosáhnout druhého pohostinského vystoupení v Národním divadle (Vladislav v Daliboru) a těsně vedle tohoto data měl účinkovat v premiéře Maryši E. F. Buriana v úloze Francka. Jak však píše ve svém dopise ze 13. dubna 1940 na adresu ředitelství Národního divadla v Praze, přišlo náhlé onemocnění nosohltanu, a tak odříká jak pražského Dalibora, tak i slavnostní brněnskou Hubičku proto, aby indispozicí neohrozil premiéru české novinky v Brně. Tím zároveň dokázal i svou odpovědnost k brněnské scéně. Od skladatele E. F. Buriana dostal také později tento krásný dopis z 29. dubna 1947:

*„Milý příteli,*

*při své pracovní smůle nemám tolik času, abych se mohl na Tebe dívat na jevišti. Ale moje práce můj čas mi dovolují, abych si Tě tu a tam poslechl v rozhlase. A jestli Tě to potěší, tak bych Ti chtěl napsat toto: Od smrti svého otce jsem neslyšel tak poctivého zpěváka, jako jsi Ty. Stačí Ti to?*

*Tvůj E. F. Burian“*

Se souborem Národního divadla v Praze se pěvec zúčastnil mnoha jeho zahraničních zájezdů (např. Moskva, Berlín, Brusel), kde mohl úspěšně pomáhat prezentovat české operní umění. Byl rovněž vyhledávaným a nepostradatelným pěvcem pro gramofonová nahrávací studia (při rozhodování o pořízení záznamu některých oper neměli tvůrci naprosto žádné



pochyby, kdo se stane představitelem hlavních barytonových úloh v těchto dílech), pro rozhlas a televizi. Bednářova interpretace Vladislava ze Smetanova Dalibora byla zvěčněna i na filmovém pásu.

V televizi jsme se s ním mohli setkat několikrát v živém vysílání. Takto pěvec vzpomínal na své televizní účinkování:

*„Na spolupráci s televizí vzpomínám vždycky velice rád. Při každém natáčení byla celá řada zajímavých zážitků, zvláště při televizních začátcích. Například když jsem jako kníže Igor vedl do studia ze dvora vojsko a bojary do boje, spustil se silný déšť, takže jsem před kameru přivedl celou zmoklou armádu herců a komparsistů. Práce v televizi od té doby udělala velký pokrok. Tvůrci televizních oper mají dnes mnoho možností, které jim poskytuje technika. Je hezké, když mají také hodně nápadů. Dnes, když jsem již v důchodu, jsem vděčný obrazovce za řadu zážitků a příjemně strávených večerů.“<sup>13)</sup>*

Bednář však byl znám nejen jako vynikající umělecká, ale i lidská osobnost, jako neobyčejně skromný a prostý člověk, který si uměl získávat lidi hned při prvním setkání.

Pokud se jedná o pěvcovy mimohudební záliby, měl rád přírodu, zvláště Beskydy a okolí, rád podnikal dlouhé túry do hor, lyžoval a také byl znám svým smyslem pro humor, byl ceněn jako výborný vypravěč anekdot.

Na závěr této kapitoly dejme opět slovo samotnému Václavu Bednářovi, který se takto ohlíží na celou svou pěveckou dráhu a odkrývá roušku tajemství svého umění a také dlouhé kariéry a své odpovědnosti k práci:

*„Kdybych se znovu narodil, chtěl bych být zase jen českým zpěvákem! Od prvního jevištního kroku jsem se řídil heslem, jemuž jsem se nikdy nezpronevěřil: hlas není všechno. Chce-li zpěvák něco dokázat, musí mít notnou dávku píce, nadšení a všechny své ostatní radosti musí obětovat té největší: zpěvu. Pěveckou i hereckou techniku musí stále zdokonalovat. Pěvecké povolání nemá té volnosti jako jiná umění. Je ohraničeno a spoutáno hudbou. Vyžaduje mimořádné nervové*

*napětí, jež zpěváka pronásleduje často i v soukromí, v bezesných nocích, což si málokdo z řadových posluchačů uvědomí. Kategorickým imperativem pěveckého povolání je vrcholná kázeň na scéně i mimo ni. Já jsem se například za celé téměř půlstoletí umělecké aktivity ani jednou nenapil studeného nápoje a nespokl jedině sousto sebelákavější zmrzliny... Jedno bych chtěl říci mladým pěvcům zvlášť naléhavě: Nikdy nepřepínat hlas! Nepřijímat úlohy hlasové povaze protichůdné nebo nadměrné, ani neúnosné množství závazků. Zejména po překročeném tvůrčím zenitu být rozumným a brát zřetel na svůj věk i na celkovou dispozici. Tím jsem se vždycky řídil!“<sup>14)</sup>*

Václav Bednář se stal pro českou operu *ztělesněním ideálu smetanovského pěvce* a jedním z nejkrásnějších a nejušlechtilějších hlasů v dějinách nejen českého, ale bezesporu i světového operního zpěvu. Ve svých nejslavnějších úlohách sice v pražském Národním divadle našel důstojné pokračovatele, ale žádný z nich Bednáře dosud nepřekonal krásou, zvukovým bohatstvím a dokonalou technikou hlasu a také ušlechtilostí pěveckého výrazu. Ve svém oboru se tak stal navždy vzorem interpretace českého operního umění pro budoucí generace. *„Neboť krása tónu a dikce se v umění tohoto velkého pěvce nerozlučně spojovala s krásou a pravdou lidského nitra. Jedině proto se Václav Bednář tak hluboce a nezapomenutelně vepsal do interpretační tradice českého operního umění. Patří stejně naší operní historii, jako přítomnosti i budoucnosti, neboť hluboce lidská, vřelá bednářovská linie se v našem barytonovém oboru stala pojmem, udávajícím směr i umělecká kritéria pro všechny Mistry vy další následovníky.“*<sup>15)</sup>

### **III. KRITIKY**

Vynikající umělecké výkony Václava Bednáře na operních jevištích můžeme samozřejmě doložit výběrem z některých zajímavých kritik na jeho vystoupení, které nám ještě více ozřejmí jeho interpretaci a zvláště mimořádný pěvcův význam a přínos pro českou hudbu.

O Bednářově Přemyslovi v Libuši napsal už v době pěvcova působení na brněnském jevišti Gracian Černušák:

*„Bednář je jistě jedním z nejlepších smetanovských pěvců, jaké jsme kdy měli a máme. Svůj lahodný, poddajný a sytý orgán, ve všech polohách ušlechtilé vyrovnaný, všestranně vyzrálé pěvecké umění, deklamační plastiku a smysl pro ústrojnou, účinně klenutou kantilénu staví do služeb smetanovských postav s pronikavým pochopením jejich zvláštních požadavků slohových, se vzácnou rovnováhou prvků lyrických a dramatických a v intenzivním prožití, nacházejí zároveň dokonale odpovídající způsob hereckého projevu, velkoryse důrazný a povznešený, prostý jakékoliv vnější divadelnosti.“*

O výkonu ve stejné úloze při hostování pěvce v rodné Ostravě v roce 1946 se psalo:

*„Jeho Přemysl je dobrosrdečný, milý, ale též přísný. Hlasově pravý smetanovský – vřelý, měkký a šťavnatý, schopný modulačních odstínů. Jeho bezvadná artikulace pak účinek*

*ještě zvyšuje. Co by se nám snad nelíbilo na něm, byla by jeho mimika tváře.“*

Kritika na Bednářův výkon v téže roli v představení věnovaném jeho životnímu jubileu:

*„Bednářova stadická scéna přímo září jasem jeho hlasu a ušlechtilostí projevu. Každý vokál jako ražený ze zlata, každá zpívaná věta jako ladný oblouk. Když zpívá Václav Bednář, není třeba zvlášť vysvětlovat, co je to Smetanův sloh. Tak bohaté a příkladné umění přímo instruktivní názornosti by nemělo zůstat nevyužito pedagogicky. Už dokonalá profesionální technika Bednářova zpěvu by byla výtečným vodítkem pro náš pěvecký dorost. Nejlépe je ovšem slyšet Bednáře na scéně. Jeho hlas patří k nejkrásnějším, co tam máme. A šedesátka mu vůbec nic neubrala.“*

Lidová demokracie, Praha (vbr) 23. 12. 1965

O Vladislavu v Daliborovi, kterého poprvé ztvárnil už jako pětadvacetiletý v Ostravě, kritika napsala:

*„Má pro úlohy podobného rázu již kupodivu velkou hereckou rozmyslnost spojenou s patřičnou účastí i na všem tom, co leží mimo jeho vlastní roli. Dramatické schopnosti p. Bednářovy doporučovala však nejsilněji výraznost a vnitřní přesvědčivost, kterou bylo prolnuto každé zpívané slovo. A k tomu nutno dodat, že hlas jmenovaného pěvce má velmi lahodný zvuk i potřebné technické vyškolení.“*

Zdeněk Nejedlý napsal Bednářovi jako hodnocení jeho Vladislava v Daliboru v nové inscenaci Národního divadla v Praze v roce 1949 tento dopis:

*„Panu Václavu Bednářovi*

*Je mi upřímnou radostí i také potřebou vyslovit Vám upřímný dík za Vašeho krále Vladislava v novém Daliboru. Byl to pravý smetanovský král – důstojný, a přece lidový, lidský. Tak, jak vyžaduje celý styl Dalibora. Přispěl jste tak vydatně k úspěchu nového nastudování Dalibora, jemuž přikládám velkou váhu. Půjdeme po této cestě dále a věřím pevně, že jako tentokrát, tak i příště pomůžete nám svým krásným, a přitom plně výrazným zpěvem i hrou dát celému Smetanovu dílu novou a pravou tvář.*

*S upřímným díkem  
Váš Zdeněk Nejedlý“*

O Bednářově Kalinovi v Tajemství při hostování v Brně v roce 1949 napsal Jan Ráček:

*„Bednář je náš nejsmetanovštější pěvec. Jeho plný, měkký, nejvyšš lahodný, a přitom mužný hlas, z něhož číší poctivost a dobrotu, ho předurčuje pro jasné postavy smetanovské. Jeho Kalina není mamonář, posedlý vášnivou touhou po zlatě, nýbrž ve své podstatě ušlechtilý, moudrý a vřele cítící muž, jež láska k ženě zmámí dočasně k nepřirozenému dychtění po penězích, přitom však – to cítíme od prvního jeho tónu - poctivost a ušlechtilost zůstává zásadním rysem jeho charakteru. Svědčí o tom zvláště překrásná kantiléna v 3. jednání. Viděli jsme v poslední*

*době na brněnské scéně čtyři Kaliny, a všechny dobré; Bednář je z nich nejčeštější, nejlidštější, a proto nejlepší.“*

Lidové noviny 29. 11. 1949

Následující dva úryvky z kritik se týkají Bednářova druhého pohostinského vystoupení v pražském Národním divadle v roce 1940 v roli Tomše v Hubičce. Autorem první kritiky je Otakar Šourek, druhé Jirí Dostál:

*„...úloha boдрého námluvčího Tomše skytla pěvci velkou příležitost, aby plně uplatnil svůj velký, lahodně zvučný a ušlechtilými tóny se projevující hlas i svůj smysl pro výrazně zpěvnou deklamaci slova a srdečnou procítěnost přednesu...“*

i menší úloha Tomše po odpadnutí Dalibora dala pěvci „pěknou příležitost uplatnit své vokální i herecké schopnosti, které, jak ukázalo představení, jsou na vysoké úrovni. Bednář má baryton velkého formátu, mužné síly a značného rozsahu, syté barvy a kovové nosnosti. Pro interpretaci Smetany má nejlepší předpoklady ve svém zdravě českém citu pro charakteristiku rozšafnosti a pro náležitý přednes hudební i slovní, i ve svém statném zjevu...“

Hodnocení role Voka v Čertově stěně z doby pěvcova ostravského působení:

*„Skvělým dramatickým výkonem je Vok pana Bednáře... jeho zpěv působí kouzlem sytosti plně rozkvetlého hlasu a každé slovo těchto zpěvů je tak proscyceno přiléhavým výrazem, jak to*

*dokáže pouze pěvec nadprůměrného  
dramatického nadání a citění.“*

Dvě recenze na vystoupení v Brně v roce 1958 v těžce  
úloze:

*„V. Bednář... při představení Smetanovy Čertovy  
stěny... zpíval úlohu Voka... je ideální  
smetanovský pěvec s úchvatnou melodickou  
klenbou, tónovou ladností, plností, zvučností, a  
přitom měkkostí a příkladnou interpretační  
výrazovostí, vzor dokonalé syntézy nadání a  
pěveckého mistrovství s psychologicky  
prohloubeným, přirozeně a niterně zaměřeným  
hereckým projevem.“*

**Lidová demokracie (jv) 2. 10. 1958**

*„Vedle naprosto dokonalého pěveckého podání,  
u našeho předního smetanovského pěvce  
samozřejměho, uchvacovalo na Bednářově  
výkonu osobité herecké pojetí, zvláště šťastně  
vyjadřující Vokovu váhavost, nerozhodnost i  
jistou slabost. Bohatá mimická diferencovanost  
a okamžitá psychologická reakce v dialogu, to  
jsou hlavní výrazové prostředky Bednářova  
hereckého projevu.“*

**J. Fukač, Rovnost (Brno) 2. 10. 1958**

O Bednářově hostování v Brně v roce 1947 v úloze Bohuše  
z Dvořákova Jakobína se psalo:

*„Bednář opět ukázal v plné bohatosti svůj  
výzračně kultivovaný baryton, jeho ušlechtilou*

*měkkost a vyrovnanost...je téměř ideálním interpretem barytonových partů v českých operách, pojících se k typům ušlechtilých a klidných postav.“*

Národní obroda, Brno (Kg) 4. 3. 1947

O Bednářově vystoupení v úloze Petra Voka v premiéře Pauerovy Zuzany Vojíškové v Praze v roce 1959 napsal B. Karásek:

*„... Právě tak V. Bednář jako Vok (Zuzana Vojíšková). Dává roli nejen své vzácné pěvecké umění, ale také i všecku ušlechtilost a charakteristickou výraznost svého tvůrčího projevu. Ta role mohla svádět k velkému vnějškovému gestu. Bednář je však mistrem neokázalého, přitom do detailu propracovaného projevu pěveckého i hereckého...“*

Hudební rozhledy 1959, str. 76

Z kritiky na Bednářovo účinkování v titulní roli premiéry Šarlatána Pavla Haase:

*„...barytonista krásných a vzácných prostředků hlasových a herec velké inteligence a schopností...“*

Moravské slovo 1938, roč. neuveden, č. 80, s. 3.

Pro zajímavost uvádím z Bednářova ostravského období i několik kritik skladatele a hudebního publicisty Milana Balcara na úlohy, které umělec ztvárnil pouze na počátku kariéry – Lamingera v Kovařovicových Psohlavcích, Scarpia v



Pucciniho Tosce a Forda ve Verdiho Falstaffovi:

*„... Každé jeho slovo má žádoucí výrazovou pádnost. A herecky je to (Lomikar) bezohledný a bezcitný despota...“*

*„Výkon pana Bednáře: zejména svrchovaně bohatá stupnice mimické složky, všechny ty znamenitě podané přechody z výbuchů Scarpiovy vrozené brutality a vášně do projevů jeho předstírané vlídnosti a ušlechtilosti opravdu stojí za podívanou.“*

*„... podání Fordova zpěvu ve 3. obraze je kabinetním kouskem dramatického umění pana Bednáře...“*

Další hodnocení Bednářova uměleckého projevu:

*„... je především pěvec. Pěvec smetanovské zpěvnosti, široce rozklenutých kantilén, výrazné osobité deklamace a příkladné umělecké odpovědnosti. Neslyšel nikdo nikdy od Václava Bednáře špatný výkon...“*

**Hudební rozhledy 1955 (Ps), str. 1035**

Zajímavá je i pochvala od skladatele Vítězslava Nováka v části jeho dopisu dirigentu Břetislavu Bakalovi z 23. 1. 1942:

*„Příteli rozmilý,*

*Z Vašeho dopisu mě potěšily dvě zprávy, že budete dirigovati v Praze a že Bednář je na svobodě!*

*Doufám tedy, že se v březnu v Praze shledáme a*

*že Bednář bude zpívati Melancholii. Otavu jsem Vám navrhl pouze pro případ, že by Bednářovi bylo veřejné vystupování znemožněno. Líbil se mi v Karlštejně velice a nepochybuji, že by se též osvědčil co pěvec koncertní. ...“*

Bylo by škoda opominout i některé recenze na Bednářovy zvukové záznamy. Následující dvě se týkají kompletní nahrávky Smetanova Dalibora z roku 1950, kde Václav Bednář ztvárnil roli Vladislava:

*„Neméně působivý je Václav Bednář, jehož krásný baryton má veškerou důstojnost krále Vladislava.“*

**The Gramophone Record Review, Londýn září 1954**

*„... Postava českého krále Vladislava... je interpretována znamenitým barytonistou V. Bednářem; je to výtečný hlas širokého rozsahu, jeho deklamace je vřelá, oduševnělá, výrazně odstíněná a celkové pojetí odpovídá charakteru role...“*

**La Revue des Disques, Brusel leden-únor 1955**

O Bednářově výkonu v kompletní nahrávce Smetanovy Libuše v roli Přemysla spolu s Naděždou Kniplovou v titulní roli a s Jaroslavem Krombholcem za dirigentským pultem v roce 1965 napsal Jaroslav Someš:

*„...Bednářův baryton si uchovává lahodný jas, takže působí mužně, a přitom stále mladistvě...“*

## Hudební rozhledy 12/2009

Leo Jehne píše v recenzi na Bednářovu portrétní desku Supraphonu vydanou v roce 1975:

*„Jeho měkký lyrický baryton zvládá bez problémů i ty technicky nejobtížnější pasáže a dominuje zejména ve smetanovském a italském repertoáru, zdůrazňujícím nejvyšší kvintu barytonového hlasového rozpětí. Ale u Bednáře tón ani zdaleka neznamená vše; stejně jako na hlasovou noblesu klade důraz i na ušlechtilost a srozumitelnost dikce. A spojením dokonalého tónu a plastické výslovnosti vzniká typicky bednářovské operní frázování, které spolu se stejnými vlastnostmi Blachutovými položilo základ k moderní české operní pěvecké interpretaci. K projevu bez vnějších efektů, ale o to více prožitému a přímo smetanovsky klasicistně uměřenému.“*

Květy 19. 2. 1976

## Soupis jevištních operních rolí V. Bednáře

### *Soupis operních rolí v Ostravě:*

<b>Autor</b>	<b>Opera</b>	<b>Postava</b>	<b>Poprvé zpíváno v sezóně</b>
Adam	Kdybych byl králem	Musul	1932/1933
d'Albert	Mrtvé oči	Žnec	1932/1933
	Nížina	Moruccio	1930/1931
Bizet	Carmen	Escamillo	1930/1931
Borodin	Kníže Igor	Igor Svjatoslavič	1933/1934
Čajkovskij	Piková dáma	Ceremoniář	1928/1929
	Střevíčky	Kníže	1935/1936
Delibes	Lakmé	Dobrodruh	1928/1929
Dvořák	Jakobín	Bohuš	1932/1933
	Rusalka	Hajný	1930/1931
	Tvrdé palice	Vávra	1929/1930
Fibich	Bouře	Adriano	1928/1929
	Nevěsta messinská	Don Manuel	1930/1931
	Pád Arkuna	Absalon	1935/1936
	Šárka	Přemysl	1934/1935
Foerster	Nepřemožení	Jiří	1929/1930
Goldmark	Domácí cvrček	John	1934/1935
Gounod	Faust a Markétka	Brander	1928/1929

Halévy	Židovka	Ruggiero	1929/1930
Charpentier	Louisa	Otec	1931/1932
Janáček	Její pastorkyňa	Stárek	1929/1930
	Věc Makropulos	Jaroslav Prus	1934/1935
	Z mrtvého domu	Gorjančikov	1931/1932
Karel	Smrt kmotřička	Hradní pán	1933/1934
Kovařovic	Psohlavci	Laminger	1935/1936
		Soudní sluha	1928/1929 (záskok)
Křenek	Jonny vyhrává	Daniello	1929/1930
Křička	Bílý pán	Taštička	1932/1933
Leoncavallo	Komedianti	Tonio	1932/1933
Lortzing	Car a tesař	Petr I.	1931/1932
Mascagni	Sedlák kavalír	Alfio	1930/1931
Meyerbeer	Prorok	Vojevůdce	1929/1930
Mozart	Cosi fan tutte	Guglielmo	1932/1933
	Don Giovanni	Masetto	1928/1929
	Figarova svatba	Hrabě	1933/1934
	Kouzelná flétna	Papageno	1935/1936
	Únos ze serailu	Selim	1930/1931
Musorgskij	Boris Godunov	Boris Godunov	1935/1936
Novák	Karlštejn	Karel IV.	1935/1936
	Lucerna	Mlynář	1930/1931
Offenbach	Hoffmannovy povídky	Crespel	1931/1932
Ostrčil	Honzovo království	Čert	1934/1935
	Kunálovy oči	Posel	1931/1932

Ponchielli	Gioconda	Barnaba	1933/1934
Puccini	Bohéma	Marcel	1931/1932
	Gianni Schicchi	Marco	1930/1931
	Madame Butterfly	Sharpless	1934/1935
		Yamadori	1931/1932
	Manon Lescaut	Lescaut	1935/1936
		Seržant	1929/1930
Tosca	Scarpia	1928/1929	
Rimskij-Korsakov	Zlatý kohoutek	Afron	1934/1935
Saint-Saëns	Samson a Dalila	Velekněz	1930/1931
Smetana	Braniboři v Čechách	Tausendmark	1933/1934
		Čertova stěna	Vok Vítkovic
	Dalibor	Vladislav	1928/1929 (?)
	Hubička	Tomeš	1930/1931
	Libuše	Přemysl	1929/1930
	Prodaná nevěsta	Krušina	1928/1929
	Tajemství	Kalina	1931/1932
Strauss	Salome	Jochanaan	1930/1931
Verdi	Aida	Amonasro	1930/1931
	Falstaff	Ford	1933/1934
	Maškarní ples	Renato	1934/1935
	Simone Boccanegra	Boccanegra	1932/1933
	La traviata	Douphol	1930/1931
Jiří Germont		1935/1936	
	Trubadúr	Hrabě Luna	1932/1933
Wagner	Bludný Holanďan	Holanďan	1932/1933

	Lohengrin	Telramund	1931/1932
	Mistři pěvci norimberští	Ortel	1928/1929
	Parsifal	Amfortas	1929/1930
	Tannhäuser	Wolfram	1933/1934
Weinberger	Švanda dudák	Švanda	1929/1930
Weis	Polský žid	Jan Matys	1932/1933
Wolf-Ferrari	Zuzančino tajemství	Hrabě Gil	1931/1932
Zich	Malířský nápad	Správce	1934/1935

Celkem 701 vystoupení.

## *Soupis operních rolí v Brně:*

<b>Autor</b>	<b>Opera</b>	<b>Postava</b>
Bizet	Carmen	Escamillo
Borodin	Kníže Igor	Igor Svjatoslavič
Burian	Maryša	Francek
Čajkovskij	Evžen Oněgin	Evžen Oněgin
	Mazepa	Mazepa
	Piková dáma	Pluto (pastýřská hra)
		Tomskij
Dvořák	Dimitrij	Šujskij
	Jakobín	Bohuš
	Král a uhlíř	Matyáš
	Rusalka	Lovec
Dzeržinskij	Tichý Don	Jevgenij Listnickij
Fibich	Nevěsta messinská	Don Manuel
Foerster	Eva	Samko
Giordano	Andrea Chénier	Roucher
Gotovac	Ženich z onoho světa	Sima
Gounod	Faust a Markétka	Valentin
Haas	Šarlatán	Pustrpalk
Ibert	Yvetotský král	Renaud
Janáček	Její pastorkyňa	Stárek
	Věc Makropulos	Jaroslav Prus
	Výlety pana Broučka	Svatopluk Čech
	Z mrtvého domu	Gorjančikov



		Šiškov
Kříčka	Hipolyta	Alessandro
Martinů	Divadlo za branou	Ponocný
Mascagni	Sedlák kavalír	Alfio
Mozart	Divadelní ředitel	Svoboda
	Don Giovanni	Don Giovanni
	Kouzelná flétna	Mluvčí
Musorgskij	Boris Godunov	Boris Godunov
Novák	Lucerna	Mlynář
Ostrčil	Honzovo království	Čert
	Poupě	Kučina
Puccini	Tosca	Scarpia
Rimskij- Korsakov	Sněguročka	Mizgir
Smetana	Čertova stěna	Vok Vítkovic
	Dalibor	Vladislav
	Hubička	Tomeš
	Libuše	Přemysl
	Prodaná nevěsta	Krušina
	Tajemství	Kalina
Verdi	Rigoletto	Rigoletto
	La traviata	Jiří Germont
	Trubadúr	Hrabě Luna
Vogel	Jovana	Kníže Mile
Vomáčka	Vodník	Vodník
Wagner	Bludný Holanďan	Holanďan
	Parsifal	Amfortas
	Tannhäuser	Wolfram
Weber	Čarostřelec	Otakar

Zandonai

Francesca da Rimini

Giovanni

Pozn.: Soupis je nutno brát s rezervou - není zřejmě úplný vzhledem ke zničení příslušného archivního materiálu při bombardování Brna roku 1944.

***Chronologický soupis operních rolí v Národním divadle v Praze:***

<b>Opera</b>	<b>Postava</b>	<b>Premiéra v sezóně</b>
Tajemství	Kalina	1921/1922
Hubička	Tomeš	1922/1923
Dalibor	Vladislav	1941/1942
Prodaná nevěsta	Krušina	1943/1944
Libuše	Přemysl	1944/1945
Hubička	Tomeš	1945/1946
Jakobín	Bohuš	1945/1946
Lucerna	Mlynář	1945/1946
Maryša	Francek	1945/1946
Psohlavci	Jiskra Řehůrek	1945/1946
Rusalka	Lovec	1945/1946
Šárka	Přemysl	1945/1946
Tajemství	Kalina	1945/1946
Jessika	Bassanio	1946/1947
Karlštejn	Karel IV.	1947/1948
Veronika	Pan řídící, Pilát	1947/1948
Vojna a mír	Napoleon	1947/1948
Carmen	Escamillo	1948/1949
Čertova stěna	Vok Vítkovic	1948/1949
Dalibor	Vladislav	1948/1949
Prodaná nevěsta	Krušina	1948/1949
Evžen Oněgin	Evžen Oněgin	1949/1950
Eva	Samko	1949/1950

Šárka	Přemysl	1949/1950
Hubička	Tomeš	1950/1951
Psohlavci	Jiskra Řehůřek	1950/1951
Rusalka	Lovec	1950/1951
Čarostřelec	Otakar	1951/1952
Fidelio	Fernando	1951/1952
Jakobín	Bohuš	1951/1952
Kniže Igor	Igor Svjatoslavič	1952/1953
Prodaná nevěsta	Krušina	1952/1953
Tajemství	Kalina	1952/1953
Evžen Oněgin	Evžen Oněgin	1953/1954
Libuše	Přemysl	1953/1954
Čertova stěna	Vok Vítkovic	1954/1955
Dalibor	Vladislav	1954/1955
Prodaná nevěsta	Krušina	1954/1955
Rusalka	Lovec	1954/1955
Faust a Markétka	Valentin	1955/1956
Král a uhlíř	Matyáš	1956/1957
Šárka	Přemysl	1956/1957
Beg Bajazid	Rychtář	1957/1958
Mistři pěvci norimberští	Ponocný	1957/1958
Prodaná nevěsta	Krušina	1957/1958
Z mrtvého domu	Gorjančikov	1957/1958
Zuzana Vojířová	Petr Vok	1958/1959
Hubička	Tomeš	1959/1960
Rusalka	Lovec	1959/1960
Svätopluk	Dragomír	1959/1960
Dalibor	Vladislav	1960/1961

Jakobín	Bohuš	1960/1961
Tajemství	Kalina	1961/1962
Tkalci	Ansorge	1961/1962
Čertova stěna	Vok Vítkovic	1962/1963
Julietta	Muž v okně	1962/1963
Psohlavci	Jiskra Řehůřek	1962/1963
Romeo, Julie a tma	Čepek	1962/1963
Dimitrij	Šujskij	1963/1964
Prodaná nevěsta	Krušina	1963/1964
Příhody lišky Bystroušky	Revírník	1964/1965
Jezero Ukereve	Robert Koch	1965/1966
Louisa	Otec	1965/1966
Červená karkulka	Myslivec	1966/1967
Prodaná nevěsta	Krušina	1966/1967
Hubička	Tomeš	1969/1970
Jessika	Vévoda benátský	1969/1970
Vojna a mír	Kapitán Ramballe	1970/1971

## **Soupis vystoupení V. Bednáře na scénách Národního divadla v Praze v letech 1945 – 1972**

Do soupisu nejsou zahrnuta vystoupení mimo scény Národního divadla, tj. představení na zvláštních místech, divadelní zájezdy atd.

### **Ansorge** (Nejedlý - Tkalci)

1962: 23.2., 26.2., 1.3., 12.3., 27.4., 1.6., 21.6., 10.10., 9.12.

1963: 16.2.

(10x zpíváno)

### **Bassanio** (Foerster – Jessika)

1947: 3.3., 25.3., 26.4., 20.6., 22.9., 29.12.

1948: 5.6., 30.12.

1949: 29.1.

(9x)

### **Bohuš** (Dvořák - Jakobín)

1946: 4.7., 6.7., 3.9., 14.9., 12.10., 16.11., 15.12.

1947: 10.1., 27.2., 15.3., 21.4., 7.9., 20.9., 25.9., 27.11.

1948: 7.2., 3.4., 11.4., 18.4., 18.9., 7.10., 16.10., 31.10., 19.12.

1949: 19.1., 6.2., 15.5., 22.10., 26.10., 10.12., 15.12.

1950: 22.1., 8.9., 3.12.

1951: 4.2., 20.3., 21.4., 19.5., 20.11., 30.11., 26.12.

1952: 8.2., 23.2., 27.2., 15.3., 29.3., 21.4., 5.9., 21.11., 7.12.

1953: 4.1., 12.1., 18.4., 23.4., 25.5., 12.9., 23.9., 6.12., 27.12.

1954: 21.2., 8.9., 13.10., 2.11.

1955: 10.2., 2.11.

1956: 7.1., 30.4., 24.6.

1957: 27.2., 23.6., 7.9., 26.10.

1958: 25.5.

1959: 26.4., 15.12.

1960: 31.1., 3.4., 29.9.  
1961: 8.1., 4.2., 26.3., 30.6., 16.9., 3.10., 2.12.  
1962: 13.1., 28.1., 20.2., 3.3., 12.9., 20.10., 27.10., 10.11.  
1963: 10.2., 18.5., 29.8., 5.10., 30.10., 22.12.  
1964: 16.2., 19.4., 4.10., 30.10., 21.11.  
1965: 2.1., 6.3., 21.3., 27.4., 2.5., 29.5., 19.6.  
1966: 4.2., 19.2., 17.3.  
(114x)

**Čepěk** (Fischer – Romeo, Julie a tma)

1962: 15.10., 22.11., 7.12.  
1963: 8.1., 14.2., 1.6.  
1964: 19.5., 12.6., 20.10., 3.12.  
1965: 7.6.  
(11x)

**Dragomír** (Suchoň - Svätopluk)

1960: 29.4., 2.5., 13.5., 6.6., 8.6., 12.10., 19.10., 29.10., 13.11.,  
27.11.  
1961: 15.1., 22.2., 13.3., 2.5., 12.5., 14.6., 12.12.  
1962: 16.1.  
1963: 4.9., 23.9., 11.11.  
1964: 17.1.  
(22x)

**Escamillo** (Bizet - Carmen)

1949: 30.9., 21.10.  
(2x)

**Fernando** (Beethoven - Fidelio)

1951: 23.10, 21.11., 25.11., 10.12.  
1952: 7.1., 28.1., 26.3., 27.4., 24.5., 2.6., 26.8., 20.9., 7.10.,  
5.11., 28.12.  
1953: 13.1., 5.3., 22.3., 26.3., 20.4., 10.5., 20.5., 8.11., 4.12.,  
16.12.  
1954: 3.1., 23.1., 3.2., 13.3., 26.3., 21.5., 26.9., 27.10., 22.12.  
1955: 29.3., 4.4., 6.9., 21.11., 10.12.  
1956: 24.1., 5.2., 19.3., 30.5., 16.6., 24.9., 25.12.

1957: 31.5., 30.10., 12.11.  
1958: 1.3., 23.3., 1.7., 8.10.  
1959: 5.2., 4.10., 12.10., 19.11., 19.12.  
1960: 25.1.  
(59x)

**Francek** (Burian - Maryša)

1946: 30.4., 3.5., 8.5., 11.5., 6.6.  
1947: 7.1., 17.1., 19.1., 12.2.  
1948: 6.5., 10.5., 23.5., 9.6., 3.9., 8.12.  
1949: 4.2.  
(16x)

**Gorjančikov** (Janáček – Z mrtvého domu)

1958: 10.5., 14.5., 24.6., 23.10.  
(4x)

**Igor Svjatoslavič** (Borodin – Kníže Igor)

1953: 20.1., 29.1., 17.2., 26.2., 18.5., 25.6., 20.10., 28.11.,  
21.12.  
1954: 21.1., 27.2., 15.3., 18.6., 11.9., 18.10., 6.11., 19.11.  
1955: 23.1., 30.3., 25.4., 28.9., 9.11.  
1956: 1.2., 24.4., 15.6.  
1957: 11.2., 5.9., 14.10., 6.12.  
1958: 4.4.  
(30x)

**Jiskra Řehůřek** (Kovařovic - Psohlavci)

1946: 2.3., 4.3., 7.3., 9.3., 26.3., 5.4., 17.4., 4.5.  
1948: 29.2., 9.3., 25.4., 28.9., 6.11.  
1951: 23.8.  
1962: 30.11., 19.12.  
1963: 4.2., 11.3., 25.6., 6.10.  
1964: 29.1., 11.4., 16.5., 4.11.  
1965: 22.11.  
1966: 2.1.  
(26x)



**Kalina** (Smetana - Tajemství)

1947: 14.12.

1948: 15.5., 30.8.

1949: 17.9., 19.11.

1950: 11.2., 11.3., 6.6.

1952: 10.10., 16.10., 1.11., 28.11., 9.12.

1953: 16.1., 24.1., 25.3., 3.5., 8.5., 8.6., 17.6., 16.9., 8.12.

1954: 5.1., 2.3., 3.4., 23.4., 2.9., 10.12., 28.12.

1955: 3.4., 23.5., 14.9.

1956: 14.3., 9.9.

1957: 19.1., 24.5., 2.6., 22.10.

1958: 3.3., 7.4., 21.9., 27.11.

1959: 2.2., 6.4., 11.5., 13.9., 9.10., 22.11.

1960: 6.1.

1962: 8.7., 14.7., 22.9., 31.10., 15.12.

1963: 20.6., 15.9.

1964: 24.1., 16.3., 28.6., 17.9.

1965: 27.1., 19.2., 27.10.

1966: 20.3., 3.4., 9.5.

1967: 14.2., 15.11.

1968: 21.3., 13.5.

(70x)

**Kapitán Ramballe** (Prokofjev – Vojna a mír)

1970: 6.11., 7.11., 11.11., 27.11., 2.12.

1971: 4.1., 10.2., 25.2., 5.3., 17.9., 22.10., 7.11. (2x), 29.11.

1972: 17.2., 9.3., 17.3., 21.4., 15.5.

(19x)

**Karel IV.** (Novák - Karlštejn)

1947: 3.12.

1948: 7.4.

1949: 15.10.

(3x)

**Krušina** (Smetana – Prodaná nevěsta)

1945: 27.11., 15.12.

1946: 3.1., 15.2., 19.2., 7.4., 11.4., 21.4., 19.6., 17.9., 5.10.,

11.10., 30.11., 22.12., 25.12.  
1947: 8.3., 10.4., 17.4., 19.4., 20.5., 14.6., 17.6., 29.11., 20.12.  
1948: 21.2., 17.3., 8.4., 16.4., 30.6., 14.9., 10.10., 10.12.  
1949: 10.1., 27.2., 28.5., 31.5., 2.6., 12.6., 20.9., 28.9., 12.12.  
1950: 14.6., 10.9., 23.9., 30.10.  
1951: 16.1., 27.1., 25.2., 14.4., 5.5., 30.5., 22.8., 27.9., 25.10.,  
10.11., 17.11., 1.12., 8.12., 17.12.  
1952: 24.2., 2.5., 9.5., 29.8., 10.11.  
1953: 9.2, 11.2., 2.3., 11.3., 8.4., 11.4., 18.4., 30.4., 9.5., 21.5.,  
28.5., 30.5., 1.7., 23.8., 9.9., 1.11.  
1954: 1.1., 1.3., 8.3., 16.5., 29.8., 23.9., 29.9., 11.10.  
1955: 25.3., 11.4., 22.5., 3.9., 20.9., 22.10., 24.11., 31.12.  
1956: 17.1., 23.2., 17.3., 9.6., 22.6., 29.9.  
1957: 16.1., 5.2., 25.2., 12.5., 3.7., 14.9., 16.10.  
1958: 1.1., 9.2., 16.2., 11.4., 11.5., 17.7., 20.10., 13.11., 15.11.  
1959: 1.1., 8.2., 20.2., 1.3., 5.4., 1.10., 7.11., 28.11., 10.12.  
1960: 1.1., 6.5., 17.9., 25.11.  
1961: 5.5., 25.6., 15.10., 11.11., 10.12., 16.12.  
1962: 16.2., 20.3., 25.3., 8.4., 11.5., 17.6., 28.10. (2x), 17.11.,  
3.12., 25.12.  
1963: 13.1., 3.2., 8.5., 9.5., 16.6., 28.9., 18.11., 19.11., 1.12.,  
15.12., 31.12.  
1964: 8.1., 22.1., 1.2., 26.2., 7.3., 14.3., 29.3., 5.4., 11.4., 28.4.,  
30.4., 9.5., 2.6., 15.6., 21.6., 26.6., 27.6., 26.9., 22.10., 24.10.,  
14.11., 15.11., 27.11., 12.12., 15.12.  
1965: 13.1., 6.2., 28.2., 28.3., 10.4., 19.4., 29.4., 5.5., 4.6.,  
19.9., 29.9., 2.10., 9.10., 16.10., 8.11., 18.11., 5.12., 26.12.  
1966: 16.1., 22.1., 1.2., 26.2., 5.3., 5.5., 30.5., 8.6., 3.9.,  
15.10., 6.11., 8.12.  
1967: 1.1., 21.2., 31.5., 2.6., 7.6., 24.6., 29.6., 1.7., 6.9., 26.9.,  
1.10., 29.10., 18.11., 23.12., 30.12.  
1968: 6.1., 26.2., 27.3., 30.3., 6.4., 19.4., 20.4., 26.4., 27.4.,  
4.5, 9.5., 10.5., 25.5., 23.6., 18.10., 25.10., 28.11., 30.11.,  
14.12.  
1969: 8.2., 16.2., 6.3., 13.3., 22.3. (2x), 7.4., 19.4. (2x), 26.4.,  
2.5., 4.5., 9.5., 16.5., 5.6., 25.6., 28.6., 29.6., 5.9., 10.9., 21.9.,  
25.9., 25.10., 28.10., 16.11., 18.11., 23.11., 30.11., 11.12.,  
13.12.

1970: 1.1., 15.3., 5.4., 7.4., 2.5., 12.5., 3.10., 6.12.  
(286x)

**Lovec (Dvořák - Rusalka)**

1945: 5.11., 8.11., 17.11.

1946: 22.10., 1.11., 26.12.

1947: 23.1., 12.4., 18.12., 25.12.

1948: 19.6., 4.9., 27.9., 17.10., 1.11., 23.12.

1949: 24.1., 22.5.

1950: 21.1., 20.12., 27.12.

1951: 3.1., 31.1., 12.2., 6.3., 15.3., 9.4., 24.4., 12.5., 25.5.,  
8.9., 14.9., 29.9., 3.10., 8.10., 13.10., 1.11., 10.11., 3.12.,  
13.12.

1952: 2.2., 3.3., 9.3., 26.5., 19.9., 29.10., 18.11., 25.11., 29.11.  
(2x)

1953: 25.1., 9.6., 22.6., 7.7., 20.9., 24.9., 14.12.

1954: 16.1., 22.1., 23.1., 20.3., 4.5., 15.5.

1955: 7.1., 19.1., 4.2., 28.2., 16.3., 31.3., 12.4., 26.5., 31.8.,  
30.9., 28.12.

1956: 8.1., 19.1., 13.3., 9.4., 18.4., 7.5.

1957: 12.1., 8.2., 11.2., 21.5., 6.6., 18.6., 26.6., 18.9., 12.10.,  
3.12.

1958: 25.3., 10.4., 29.5., 6.7., 12.7., 7.10., 18.10.

1959: 18.5., 29.10., 12.11., 16.11., 30.11., 20.12.

1960: 29.1., 19.2., 25.3., 19.4., 18.5., 17.6., 12.9., 27.9., 3.10.,  
23.10., 14.11.

1961: 31.1., 6.2., 24.3., 15.4., 25.4., 3.5., 17.5., 29.8., 7.9,  
26.9., 1.10., 18.10., 27.10., 30.10., 3.11., 8.12., 22.12., 27.12.

1962: 7.1., 27.1., 8.2., 5.3., 15.5., 10.6., 13.10., 5.11., 14.11.

1963: 21.1., 22.5., 26.5., 1.7., 11.9., 13.10., 20.10., 26.10.,  
19.12., 27.12.

1964: 4.3., 9.4., 23.5., 17.6., 4.7., 24.9., 1.10., 9.11.

1965: 31.1., 14.2., 22.2., 26.5., 21.6., 4.7., 11.9., 3.11., 27.11.

1966: 7.1., 17.2., 9.3., 30.3., 7.5., 2.7., 18.9., 3.11., 2.12.,  
25.12.

1967: 8.1., 12.1., 10.2., 23.2., 2.3., 20.3., 19.4., 3.5., 26.5.,  
9.6., 30.6., 17.9., 27.11., 10.12., 26.12.

1968: 11.1., 15.4., 26.5., 16.6., 26.6., 25.9., 23.10., 1.11.,

20.11., 2.12., 7.12., 8.12.  
1969: 28.1., 16.2., 27.4., 25.9., 3.10., 11.10., 8.11., 15.11.,  
28.11., 14.12., 20.12., 26.12.  
1970: 5.1., 14.2., 18.4., 23.5., 27.10., 14.11., 25.12.  
1971: 3.1., 14.2., 23.12.  
1972: 26.3., 1.4., 30.4., 7.10., 27.10.  
(232x)

**Matyáš** (Dvořák – Král a uhlíř)

1956: 7.9., 22.9.  
1957: 24.2., 27.5., 4.6.  
(5x)

**Mlynář** (Novák - Lucerna)

1945: 16.10., 18.10., 20.12.  
1946: 10.1., 9.4.  
1948: 16.1., 16.2., 31.3., 29.5.  
1950: 5.1., 21.11., 4.12.  
(12x)

**Muž v okně** (Martinů - Julietta)

1963: 5.4., 8.4., 11.4., 12.5., 28.5., 19.9., 15.10., 5.11., 25.11.,  
13.12.  
1964: 3.1., 5.2., 24.6., 14.10.  
1965: 21.1., 7.4., 31.5., 8.12.  
1966: 6.4., 13.5., 15.6., 19.10., 25.11.  
1967: 17.1., 16.3., 12.4., 5.6., 31.10., 8.12.  
1968: 29.2.  
(30x)

**Myslivec** (Pauer – Červená karkulka)

1966: 19.11., 17.12.  
1967: 14.1., 4.2., 26.2., 11.3., 25.3., 1.4., 13.5., 30.9., 7.10.,  
8.11.  
1968: 17.2., 16.3., 18.5.  
1969: 5.1., 21.2., 5.4., 18.5.  
1970: 7.2.  
(20x)

**Napoleon** (Prokofjev – Vojna a mír)

1948: 25.6., 28.6., 1.7., 22.9., 8.10., 3.11., 7.11., 14.12.

(8x)

**Oněgin** (Čajkovskij – Evžen Oněgin)

1950: 5.3., 22.3., 25.3., 4.4., 14.5., 20.6., 31.8., 2.9., 25.9., 14.10.

1951: 1.2., 30.3., 24.9.

1952: 4.1., 21.3.

1953: 2.9., 7.9., 10.11.

1954: 28.1., 5.2., 11.2., 19.2., 22.4., 7.5., 13.9.

1955: 29.1.

1956: 8.2.

1957: 28.1., 27.6., 12.9.

1958: 4.6.

(31x)

**Otakar** (Weber - Čarostřelec)

1952: 25.1., 29.1., 18.2., 11.3., 27.3., 24.4., 14.5., 28.5., 31.8.

(9x)

**Otec** (Charpentier - Louisa)

1966: 24.6., 28.6., 2.9., 5.10.

(4x)

**Pan řídící** (Kubelík - Veronika)

1948: 27.4., 29.4., 3.5., 17.5., 28.5., 3.6., 14.6.

(7x)

**Petr Vok** (Pauer – Zuzana Vojířová)

1958: 30.12.

1959: 4.1., 24.1., 13.2., 16.4., 6.5., 10.10., 16.10., 2.12.

1960: 18.1., 2.2., 18.2., 15.3., 30.3., 16.6., 5.9., 15.10., 5.12.

1961: 5.1., 24.2., 29.5., 11.12.

1962: 19.1.

1964: 6.5., 1.7.

(25x)

**Ponocný** (Wagner – Mistři pěvci norimberští)

1958: 24.1., 19.2., 24.2., 4.3., 2.4., 5.6., 3.11.

1959: 19.1., 22.1., 7.12., 13.12.

1960: 8.2., 13.3.

(13x)

**Přemysl** (Smetana - Libuše)

1945: 22.10., 6.11.

1946: 23.3., 6.4., 12.5., 28.10.

1947: 30.4., 3.5., 25.5.

1948: 6.3., 4.7.

1953: 18.11., 23.11., 26.11.

1954: 7.1., 12.1., 19.1., 26.1., 2.2., 24.2., 10.3., 22.3., 9.5., 3.6., 30.10., 5.12.

1955: 1.1., 2.3., 11.5., 11.9., 28.10.

1956: 11.6.

1957: 1.1., 19.11.

1958: 23.2., 18.11.

1959: 25.2., 2.3., 11.4., 9.5., 24.10., 18.11.

1960: 25.2., 7.3., 26.6., 31.8., 13.9., 28.10., 18.11.

1961: 3.3., 9.5., 3.9.

1962: 1.1., 8.5., 3.6., 1.7., 18.11.

1963: 1.1., 28.4., 3.6., 25.8., 8.11.

1964: 1.1., 27.3., 12.5., 21.9.

1965: 20.1., 25.2., 12.5., 20.12.

1966: 28.3., 12.5., 21.9., 22.10.

1967: 27.1., 25.4.

(76x)

**Přemysl** (Fibich - Šárka)

1945: 28.9., 29.10., 3.11.

1946: 15.10.

1947: 12.1., 22.4.

1948: 24.1.

1949: 8.5., 4.9., 8.10., 17.12.

1950: 15.4., 17.4., 23.4., 21.5., 15.9., 30.9., 6.10., 15.10., 26.11.

1951: 2.1., 9.1., 14.2., 28.2., 9.3., 3.4., 25.4., 29.5., 27.8.,  
4.10., 29.10., 14.11.  
1952: 16.2., 1.9., 21.10., 19.11.  
1953: 9.1.  
1957: 4.1., 26.1., 15.2., 16.5., 19.9., 28.12.  
1958: 17.1., 21.4., 28.5., 15.10., 6.12., 10.12.  
1959: 30.4., 15.10., 21.10., 15.11.  
1960: 20.1., 26.1., 11.2., 18.3., 28.5., 4.12.  
1961: 29.1.  
1962: 22.1.  
1963: 5.1., 21.4., 13.10.  
1964: 25.10., 16.12.  
1965: 16.2.  
(67x)

**Revírník** (Janáček – Příhody lišky Bystroušky)

1965: 24.6., 31.8., 25.9., 4.10., 13.11.  
1966: 11.1., 12.2., 18.5., 24.5., 12.6., 11.12.  
(11x)

**Robert Koch** (Mácha – Jezero Ukereve)

1966: 1.6.  
1967: 6.10.  
(2x)

**Rychtář** (Cikker – Beg Bajazid)

1957: 13.12., 16.12., 20.12.  
1958: 13.1., 29.1., 14.2., 15.3., 3.5., 20.5., 5.10., 5.11.  
(11x)

**Samko** (Foerster - Eva)

1949: 30.12.  
1950: 8.1., 12.1., 27.1., 5.2., 22.2., 17.5.  
1951: 5.1., 10.2., 11.2., 13.3., 5.6., 30.12.  
1952: 23.3., 19.4., 6.5., 29.5., 23.10., 9.11.  
1953: 15.2., 22.3., 4.9., 31.10., 10.12.  
1954: 5.4., 18.5., 19.9., 16.10., 24.10., 13.11., 30.12.  
1955: 17.4., 22.9.

1956: 7.4.  
1957: 10.3.  
1958: 2.2., 12.3., 21.11.  
1959: 2.5., 30.12.  
1960: 8.1., 20.3., 26.4., 22.5., 8.10.  
1961: 22.1., 8.4., 13.5., 10.9., 30.12.  
1962: 25.11.  
1963: 26.6.  
1964: 30.12.  
1965: 30.12.  
(54x)

**Šujškij** (Dvořák - Dimitrij)

1964: 6.1., 3.2., 3.4., 22.5., 27.10., 6.11.  
1965: 8.1., 12.2., 13.4., 24.9., 17.11.  
1966: 26.3.  
(12x)

**Tomeš** (Smetana - Hubička)

1945: 2.10., 7.10., 20.11., 24.11.  
1946: 6.1., 20.2., 18.3., 3.4., 19.5., 22.9., 27.10., 6.11., 23.11.,  
30.12.  
1947: 28.3., 8.6., 31.8., 7.12.  
1948: 24.10., 22.11.  
1949: 15.1., 22.5.  
1950: 20.10., 27.10., 2.11., 11.11., 19.11.  
1951: 20.2., 21.2., 12.5., 7.6., 10.9., 18.10., 23.11., 24.11.,  
9.12.  
1952: 12.1., 8.3., 16.3., 27.5., 9.9., 4.11., 1.12.  
1953: 1.1., 7.2., 24.5., 21.9., 13.12.  
1954: 29.4., 5.6., 28.9.  
1955: 13.3., 30.4., 13.11., 27.11.  
1956: 2.1., 15.4., 4.9.  
1957: 8.6., 24.9., 29.9., 2.11., 10.11., 17.11., 29.11.  
1958: 2.1., 22.1., 26.1., 2.3., 13.4., 24.5., 19.6., 11.10.  
1959: 17.1., 15.2., 19.4., 21.5., 31.5., 12.9., 26.9.  
1960: 24.2., 4.3., 4.4., 29.5., 12.6., 10.9., 20.9., 16.10., 2.11.,  
18.12.



1961: 2.2., 26.2., 11.3., 11.4., 21.5., 16.6., 23.6., 31.8., 15.9.,  
23.9., 16.10., 7.12.  
1962: 25.1., 4.2., 18.3., 4.5., 14.9., 7.10., 4.11.  
1963: 28.1., 23.2., 28.3., 30.4., 23.5., 15.6., 21.9., 25.10.,  
20.11.  
1964: 11.1., 15.3., 30.5., 18.10., 5.11.  
1965: 1.1., 8.3., 27.3., 22.9., 11.12.  
1966: 3.12.  
1967: 29.1., 29.4., 9.5., 22.6., 21.10., 4.11., 11.11.  
1968: 19.1., 31.1., 5.5., 1.6., 14.9., 9.11.  
1969: 1.1., 12.1., 1.2., 9.3., 25.4., 31.5., 7.6.  
1970: 16.6., 27.6., 5.9., 7.9, 13.9., 19.9., 20.9., 26.9., 21.11.,  
12.12., 30.12.  
1971: 30.1., 28.2., 27.3., 4.4., 16.10., 19.10., 28.11.  
1972: 20.2., 19.3.  
(169x)

**Valentin** (Gounod - Faust a Markétka)

1955: 2.12., 8.12., 23.12.  
1956: 31.1., 15.2., 3.4., 5.6., 18.9.  
1957: 17.6., 14.11., 29.12.  
1958: 6.1., 17.3., 23.6.  
1959: 29.1., 13.4., 26.11.  
1960: 15.2., 29.2., 10.3., 14.4., 20.4., 3.5., 29.6., 3.9.  
(25x)

**Vévoda benátský** (Foerster – Jessika)

1969: 4.11.  
1970: 25.1., 14.5., 1.11.  
(4x)

**Vladislav** (Smetana - Dalibor)

1945: 2.9., 3.12.  
1946: 15.6., 14.12.  
1947: 9.2., 21.6., 6.9., 14.9., 11.12.  
1948: 18.1., 13.3.  
1949: 2.3., 20.5., 4.6., 5.6., 10.9., 23.9., 6.10., 26.11.  
1950: 5.1., 17.3., 2.4., 12.5., 18.6., 29.8., 23.11., 9.12.

1951: 7.2., 24.2., 2.3., 27.3., 7.4., 8.5., 16.5., 3.6., 11.6., 29.8.,  
16.9., 12.10., 5.11., 12.11.  
1952: 2.3., 18.3., 1.4., 15.4., 21.9., 23.11.  
1953: 27.1., 10.3., 20.3., 17.4., 12.5., 23.5., 13.6., 29.8., 18.9.  
1954: 11.1., 14.2., 9.3., 29.3., 8.4., 25.10., 12.12.  
1955: 6.5., 9.5., 12.5., 28.5., 17.9., 25.9., 23.10., 16.11.  
1956: 19.2., 28.4., 10.5., 4.7., 29.8., 12.9.  
1957: 18.2., 5.7., 18.10.  
1958: 27.1., 27.3., 16.5., 15.7., 28.10., 16.11.  
1961: 20.1., 10.2., 16.3., 23.3., 3.4., 22.5., 18.9.  
1962: 3.1., 27.2., 30.5., 5.10., 29.12.  
1963: 26.1., 18.4., 1.11., 3.12.  
1964: 8.2., 21.3., 2.5., 28.9., 29.11., 10.12.  
1965: 25.1., 8.2., 17.3., 24.3., 3.4., 8.5., 5.7., 6.9., 14.10.,  
24.11.  
1966: 25.2., 7.3., 29.5., 20.6., 30.9., 5.12.  
1967: 5.1., 1.2., 5.3., 29.3., 12.5., 8.9.  
1968: 9.3., 6.6., 11.6., 16.9., 22.9.  
1969: 2.1.  
(136x)

**Vok Vítkovic** (Smetana – Čertova stěna)

1948: 17.11., 26.12.  
1949: 17.1., 13.2., 13.6.  
1950: 25.1., 29.3., 7.12.  
1951: 28.1., 5.9., 30.9.  
1954: 23.9., 20.10., 16.11., 24.11., 14.12.  
1955: 9.1., 22.1., 7.2., 27.2.  
1956: 14.1., 11.2., 11.3.  
1957: 22.9., 14.10., 28.10., 1.12.  
1958: 22.3., 4.11., 14.12.  
1959: 25.5., 18.12.  
1960: 16.1.  
1963: 18.1., 20.1., 2.3., 13.4., 15.4., 7.12.  
1964: 23.2., 22.4., 29.5., 19.12.  
1965: 22.4.  
1966: 17.1.  
1967: 15.12.

(46x)

Celkem 1690 vystoupení ve 39 úlohách.

## Koncertní repertoár (výběr)

Bach: Matoušovy pašije  
Dvořák: Biblické písně  
Dvořák: Cigánské melodie  
Dvořák: Svatební košile  
Foerster: Svatý Václav  
Liszt: Christus  
Moniuszko: Zjevy duší (Přízraky)  
Pauer: Volám vás, lidé!  
Roussel: Evokace

# Gramofonové snímky

## Kompletní opery

### **Dvořák: Rusalka**

VB (Lovec), Šubrtová, Haken, Wysoczanská, Hlobilová, Krilová, Židek, Ovčáčiková, Mixová, Joran, Míková; Sbor Národního divadla v Praze, sbm. Malý; Orchester Národního divadla v Praze, dir. Chalabala; nahr. 1961

### **Fibich: Šárka**

VB (Přemysl), Havlák, Veverka, Krásová, Podvalová, Šubrtová, Fidlerová, Vymazalová, Hanzalíková, Hrnčířová, Dobrá, Zalabáková; Sbor Národního divadla v Praze, sbm. Burghauser; Orchester Národního divadla v Praze, dir. Chalabala; nahr. 1956

### **Janáček: Z mrtvého domu**

VB (Gorjančikov), Stříška, Thein, J. Horáček, Votava, Židek, Heriban, Mach, Šindelář, Joran, Bělor, V. Kočí, Zikmundová, Karpíšek, P. Kočí, Vonásek, Jindrák; Sbor Národního divadla v Praze, sbm. Malý; Orchester Národního divadla v Praze, dir. Gregor; nahr. 1964

### **Martinů: Julietta**

VB (Muž v okně), Tauberová, Židek, Zlesák, Otava, Mixová, Jedenáctík, Procházková, Hanzalíková, Fidlerová, Zikmundová, Hlobilová, J. Horáček, Kalaš, Čadikovičová, Š. Jelínková, Soukupová, Jindrák, Veverka, Švehla, Lemariová, Berman, D. Jedlička, Votava, Stříška, Lalák; Sbor Národního divadla v Praze, sbm. Malý; Orchester Národního divadla v Praze, dir. Krombholz; nahr. 1964

**Smetana: Čertova stěna**

VB (Vok Vítkovic), Mixová, Žídek, Šubrtová, Votava, Domanínská, Berman, Mráz; Sbor Národního divadla v Praze, sbm. Malý; Orchester Národního divadla v Praze, dir. Chalabala; nahr. 1960

**Smetana: Dalibor**

VB (Vladislav), Blachut, Šrubař, Kalaš, Votava, Podvalová, Petrová; Sbor Národního divadla v Praze, sbm. Burghauser; Orchester Národního divadla v Praze, dir. Krombholc; nahr. 1950

**Smetana: Libuše**

VB (Přemysl), Soukupová, Šubrtová, Kniplová, Kroupa, Žídek, Berman, Jindrák, Tattermuschová, Vymazalová, Hanzalíková, Votava; Sbor Národního divadla v Praze, sbm. Malý; Orchester Národního divadla v Praze, dir. Krombholc; nahr. 1965

**Smetana: Prodaná nevěsta**

VB (Krušina), Štěpánová, Musilová, Otava, Veselá, Kovář, Žídek, Kalaš, Hruška, Pechová, Mráz; Sbor Smetanova divadla, sbm. Jankovský; Orchester Národního divadla v Praze, dir. Vogel; nahr. 1952

**Smetana: Prodaná nevěsta**

VB (Krušina), Tikalová, Žídek, Haken, Dobrá, Štěpánová, J. Horáček, Kovář, Pechová, Vonásek, Joran; Sbor Národního divadla v Praze, sbm. Malý; Orchester Národního divadla v Praze, dir. Chalabala; nahr. 1959

**Suchoň: Svätopluk**

VB (Dragomír), Haken, P. Kočí, Karpíšek, Zlesák, Podvalová, Žídek, Krásová, Tikalová, Berman, Votava, Kalaš, Pechová, Veverka, Joran, Rohan, Stříška; Sbor Národního divadla v Praze, sbm. Malý; sbor Smetanova divadla, sbm. Jankovský; Orchester Národního divadla v Praze, dir. Chalabala; nahr. 1961

## Výňatky z oper

### **Dvořák: Jakobín**

(výběr scén)

VB (Bohuš), Červinková, Fidlerová, Židek, Hruška, Jedenáctík, Ovčáčiková, Schiller, Haken; sbor Smetanova divadla, sbm. Jankovský; Kühnův dětský sbor, sbm. Kühn; Orchester Smetanova divadla, dir. Vogel

### **Foerster: Eva**

(výběr scén)

VB (Samko), Šubrtová, Blachut; Orchester Národního divadla v Praze, dir. Chalabala

### **Kovařovic: Psohlavci**

(výběr scén)

VB (Jiskra Řehůrek), Kovář, Jedenáctík, Tikalová, Blachut, Veselá, Otava, M. Dvořáková; Sbor Národního divadla v Praze, sbm. Burghauser; Orchester Národního divadla v Praze, dir. Folprecht

### **Nejedlý: Tkalci**

(výběr scén)

VB (Ansorge), Jedenáctík, Hořický, Tattermuschová, Čadikovičová, Haken, Hrnčířová, Votava, Musilová, Blachut, Švorc; Sbor Národního divadla v Praze, sbm. Malý; Orchester Národního divadla v Praze, dir. Liška

### **Novák: Lucerna**

(výběr scén)

VB (Mlynář), Domanínská, Votava, Hruška, Veverka, Tauberová; Orchester Smetanova divadla, dir. Škvor

### **Smetana: Čertova stěna**

Jen jediná

VB; Orchester Národního divadla v Praze, dir. Jílek

**Smetana: Libuše**

Již plane slunce

Ó, vy lípy

VB; Orchester Národního divadla v Praze, dir. Krombholc

**Verdi: Rigoletto**

Kmet právem přál mi záhubu

VB, Kroupa; Orchester Národního divadla v Praze, dir.

Chalabala

**Ostatní**

**Dvořák: Cigánské melodie**

VB, Holeček – klavír

**Folprecht: Svita českých, moravských a slovenských písní  
a tanců**

VB, Tauberová, Blachut; Symfonický orchestr pražského  
rozhlasu, dir. Folprecht



# **Snímky v archivu Československého rozhlasu**

## **Kompletní opery**

### **Beethoven: Fidelio**

VB (Fernando), Otava, Blachut, Hrnčířová, Haken, Fidlerová, Leiss, Skácel, Soumar; Pěvecký sbor Čs. rozhlasu v Praze, Pinkas st.; Symfonický orchestr pražského rozhlasu, Ducloux; nahr. 1947

### **Bizet: Carmen**

VB (Escamillo), Blachut, Bergmann, Hruška, Celerin, Rujan, Hrnčířová, Tauberová, Petrová, Hanzalíková; Pěvecký sbor Čs. rozhlasu v Praze, Dětský pěvecký sbor Čs. rozhlasu v Praze, Pinkas st.; Symfonický orchestr hlavního města Prahy FOK, Dyk; nahr. 1946

### **Borodin: Kníže Igor**

VB (Igor), Červinková, Blachut, Mráz, Veverka, Krásová, Leiss, Thein, Hruška, Harváňková, Urbanová; Pěvecký sbor Čs. rozhlasu v Praze, Pinkas st.; Pražský rozhlasový orchestr, Dyk; nahr. 1948

### **Čajkovskij: Evžen Oněgin**

VB (Oněgin), Veselá, Tauberová, Hanzalíková, Krásová, Blachut, Kalaš, Celerin, Kovář, Zavřel, Rajzl; Pěvecký sbor Čs. rozhlasu v Praze, Pinkas st.; Pražský rozhlasový orchestr, Dyk; nahr. 1949

### **Čajkovskij: Jolanta**

VB (Robert), Kalaš, Jeřábek, Šrubař, Leiss, Veverka, Tikalová, Hanzalíková, Noviková-Ryžková, Harváňková; Pěvecký sbor Čs. rozhlasu v Praze, Pinkas st.; Pražský rozhlasový orchestr, Dyk; nahr. 1949

**Čajkovskij: Piková dáma**

VB (Tomskij, Plutus), Blachut, Šrubař, Jeřábek, Mráz, Pospíšil, Celerin, Soumar, Krásová, Tikalová, Cyteráková, Veselá, Noviková-Ryžková; Pěvecký sbor Čs. rozhlasu v Praze, Pinkas st.; Pražský rozhlasový orchestr, Dyk; nahr. 1949

**Dvořák: Jakobín**

VB (Bohuš), Kalaš, Šrubař, Červinková, Veverka, Votava, Hruška, Petrová, Cyteráková; Pěvecký sbor Čs. rozhlasu v Praze, Pinkas st.; Pražský rozhlasový orchestr, Dyk; nahr. 1947

**Dvořák: Tvrdé palice**

VB (Vávra), Votava, Hanzalíková, Petrová, Kalaš; Pěvecký sbor Čs. rozhlasu v Praze, Pinkas st.; Pražský rozhlasový orchestr, Dyk; nahr. 1951

**Dvořák: Vanda**

VB (Roderich), Tikalová, Petrová, Blachut, Kalaš, Rujan, Hanzalíková, Jankovský; Pěvecký sbor Čs. rozhlasu v Praze, Pinkas st.; Pražský rozhlasový orchestr, Dyk; nahr. 1951

**Fibich: Pád Arkuna (Helga – prolog)**

VB (Absalon), Haken, Tikalová, Kalaš; Pražský rozhlasový orchestr, Dyk; nahr. 1952

**Fibich: Šárka**

VB (Přemysl), Blachut, Mráz, Podvalová, Krásová, Jirásková, Fidlerová, Vymazalová, Temníková, Dobrá, Čadikovičová; Pěvecký sbor Čs. rozhlasu v Praze, Pinkas st.; Symfonický orchestr Čs. rozhlasu v Praze, Klíma; nahr. 1950

**Folprecht: Lásky hra osudná**

VB (Prolog), Blachut, Mráz, Kalaš, Kovář, Haken, Pechová; Pražský rozhlasový orchestr, Dyk; nahr. 1959

**Glinka: Ruslan a Ludmila**

VB (Ruslan), Veverka, Tauberová, Hanzalíková, Kalaš, Blachut, Schmidtová, Fidlerová, Chorovič; Pěvecký sbor Čs. rozhlasu v Praze, Pinkas st.; Symfonický orchestr hlavního města Prahy FOK, Dyk; nahr. 1947

**Gluck: Ifigenie v Aulidě**

VB (Agamemnon), Šubrtová, Dobrá, Švehla, Mráz, J. Horáček, Vymazalová; Pěvecký sbor Čs. rozhlasu v Praze, Kasal; Pražský komorní orchestr, Brock; nahr. 1957

**Gounod: Faust a Markétka**

VB (Valentin), Blachut, Tauberová, Kalaš, Soumar, Jeřábek, Krásová; Pěvecký sbor Čs. rozhlasu v Praze, Pinkas st.; Pražský rozhlasový orchestr, Dyk; nahr. 1950

**Kovařovic: Psohlavci**

VB (Jiskra Řehůrek), Blachut, Tikalová, Krásová, Švarc, Soumar, Celerin, Kovář, Voborský, Holubář, Zavřel, Petrová, Otava, Jirásková, Veverka, Rujan, Kreisinger; Pěvecký sbor Čs. rozhlasu v Praze, Pinkas st.; Pražský rozhlasový orchestr, Dyk; nahr. 1948

VB (Jiskra Řehůrek), Blachut, Tikalová, Krásová, Haderer, Černý, Haken, Votava, Daněk, Picka, Bartoš, Tattermuschová, Otava, Mixová, Kalaš, J. Horáček, Veselý; Pěvecký sbor Čs. rozhlasu v Praze, Malý; Pražský rozhlasový orchestr, Dyk; nahr. 1961

**Lortzing: Car a tesař**

VB (Petr I.), Leiss, Kalaš, Soumar, Tauberová, Hanzalíková, Celerin, Blachut, Veverka; Pěvecký sbor Čs. rozhlasu v Praze, Pinkas st.; Pražský rozhlasový orchestr, Dyk; nahr. 1950

**Musorgskij: Boris Godunov**

VB (Boris), Charvátová, Vymazalová, Štěpánová, Gleich, Vích, Kalaš, Blachut, Procházková, Mráz, Jedenáctík, Kovář, Vonásek, Krilová, Schiller, Soumar; Pěvecký sbor Čs. rozhlasu

v Praze, Dětský pěvecký sbor Čs. rozhlasu v Praze, Pinkas st.; Symfonický orchestr pražského rozhlasu, Ančerl; nahr. 1949

**Nedbal: Pohádka o Honzovi**

VB (Král), Fidlerová, Celerin, Hanzalíková, Jeřábek, Rujan, Kalaš, Bergmann, Soumar, Veverka, Čechová, Pospíšil, Petrová, Erben, Kalabisová, Kalová; Pěvecký sbor Čs. rozhlasu v Praze, Dětský pěvecký sbor Čs. rozhlasu v Praze, Pinkas st.; Soubor Antonína Jedličky; Symfonický orchestr hlavního města Prahy FOK, Dyk; nahr. 1954

**Nikolai: Veselé paničky windsorské**

VB (Fluth), Tauberová, Krilová, Haken, Součková, Kalaš, Blachut, Votava, Jedenáctík, Celerin, Liška, Stach, Wimmer; Pěvecký sbor Čs. rozhlasu v Praze, Pinkas st.; Pražský rozhlasový orchestr, Dyk; nahr. 1954

**Novák: Karlštejn**

VB (Karel IV.), Gleich, Prehlíková-Liková, Celerin, Bergmann, Kovář, Hrnčířová, Kalaš; Pěvecký sbor Čs. rozhlasu v Praze, Pinkas st.; Symfonický orchestr pražského rozhlasu, Vogel; nahr. 1945

**Novák: Lucerna**

VB (Mlynář), Tauberová, R. Jedlička, Berman, Krilová, Mlejnková, Zlesák, Votava, Veverka, Vonásek, Jedenáctík, Hanzalíková, Stodolová, Železná, Zeithamerová, Binnerová, Neumann, Filipovský, Beyvl, Roland, Kreuzmannová; Pěvecký sbor Čs. rozhlasu v Praze; Symfonický orchestr Čs. rozhlasu v Praze, Jiráček; nahr. 1960

**Ostrčil: Poupě**

VB (Kučina), Kalaš, Součková, Zlesák; Symfonický orchestr Čs. rozhlasu v Praze, Jiráček; nahr. 1956

**Puccini: Bohéma**

VB (Marcel), Židek, Soumar, Kalaš, Berman, Thein, Votava, Celerin, Tauberová, Součková; Pěvecký sbor Čs. rozhlasu v

Praze, Kasal; Pražský rozhlasový orchestr, Dyk; nahr. 1958

**Rimskij-Korsakov: Pohádka o caru Saltánu**

VB (Posel), Kalaš, Tikalová, Mikolášová, Petrová, Hanzalíková, Blachut, Tauberová, Vonásek, Jedenáctík, Jeřábek, Rujan, Soumar; Pěvecký sbor Čs. rozhlasu v Praze, Pinkas st.; Pražský rozhlasový orchestr, Dyk; nahr. 1949

**Smetana: Braniboři v Čechách**

VB (Tausendmark), Kalaš, Mráz, Vonásek, Blachut, Vymazalová, Pechová, Palivcová, Veverka, Gleich, Soumar; Pěvecký sbor Čs. rozhlasu v Praze, Pinkas st.; Symfonický orchestr pražského rozhlasu, Ančerl; nahr. 1948

**Smetana: Čertova stěna**

VB (Vok Vítkovic), Štěpánová, Žídek, Vymazalová, Votava, Veverka, Kalaš, Tikalová; Pěvecký sbor Čs. rozhlasu v Praze, Hrnčír; Pražský rozhlasový orchestr, Dyk; nahr. 1952

**Smetana: Hubička**

VB (Tomeš), Haken, Slavická, Blachut, Štěpánová, Tauberová, Mráz, Kovář; Pěvecký sbor Čs. rozhlasu v Praze, Pinkas st.; Symfonický orchestr Čs. rozhlasu v Praze, Krombholc; nahr. 1948

**Smetana: Libuše**

VB (Přemysl), Červinková, Otava, Blachut, Veverka, Šubrtová, Schiller, Krásová, Petrová, Vymazalová, Hanzalíková, Votava; Sbor Národního divadla v Praze, Ouředník; Orchester Národního divadla v Praze, Krombholc; nahr. živě 28. 10. 1955

**Verdi: La traviata**

VB (Germont), Tauberová, Vymazalová, Hanzalíková, Žídek, Votava, Joran, J. Horáček, Kalaš, Bartoš, Wimmer; Pěvecký sbor Čs. rozhlasu v Praze, Pinkas st.; Pražský rozhlasový orchestr, Vašata; nahr. 1955

**Verdi: Sicilské nešpory**

VB (Montfort), Šubrtová, Blachut, Kalaš, Hlobilová, Votava, Vonásek, Joran, Berman; Pěvecký sbor Čs. rozhlasu v Praze, Jankovský; Pražský rozhlasový orchestr, Dyk; nahr. 1960

**Verdi: Síla osudu**

VB (Don Carlos), Haken, Červinková, Veverka, Otava, Votava, Vymazalová, Celerin, Hanzalíková, Bergmann, Rujan, Sudková-Černá, Blachut; Pěvecký sbor Čs. rozhlasu v Praze, Pinkas st.; Pražský rozhlasový orchestr, Dyk; nahr. 1954

**Zajc: Nikola Šubič Zrinski**

VB (Nikola Šubič Zrinski), M. Dvořáková, Součková, Žídek, Mráz, Votava, Kalaš, Blachut, Soumar, Jedenáctík, Celerin, Leiss; Pěvecký sbor Čs. rozhlasu v Praze, Blacký; Pražský rozhlasový orchestr, Dyk; nahr. 1956

**Zich: Malířský nápad**

VB (Správce), Blachut, J. Horáček, Mixová, Haken, Votava, Tauberová, Kovář, Kalaš, Vlková; Pěvecký sbor Čs. rozhlasu v Praze, Jankovský; Pražský rozhlasový orchestr, Dyk; nahr. 1961

**Výňatky z oper****Auber: Němá z Portici**

Barkarola (4. d.)

VB, Pěvecký sbor Čs. rozhlasu v Praze; Pražský rozhlasový orchestr, Dyk; nahr. 1957

**Bizet: Carmen**

Árie z 2. d.

VB, Pražský rozhlasový orchestr, Dyk; nahr. 1955

**Borodin: Kníže Igor**

Árie z 2. d.

VB, Pražský rozhlasový orchestr, Dyk; nahr. 1952

Závěr opery

VB, Červinková; Pěvecký sbor Čs. rozhlasu v Praze, Pinkas st.; Pražský rozhlasový orchestr, Dyk; nahr. 1953

**Čajkovskij: Mazepa**

Árie ze 4. obrazu

VB, Pražský rozhlasový orchestr, Dyk; nahr. 1951

**Čajkovskij: Piková dáma**

Árie Jeleckého z 2. d.

VB, Pražský rozhlasový orchestr, Dyk; nahr. 1951

**Fibich: Šárka**

Árie z 1. d.

VB, Pražský rozhlasový orchestr, Dyk; nahr. 1954

Prosba Vlasty z 1. d.

VB, Krásová; Pěvecký sbor Čs. rozhlasu v Praze, Pinkas st.; Pražský rozhlasový orchestr, Dyk; nahr. 1952

**Gounod: Faust a Markétka**

Modlitba Valentina

VB, Pražský rozhlasový orchestr, Dyk; nahr. 1951

**Leoncavallo: Komedianti**

Prolog

VB, Pražský rozhlasový orchestr, Dyk; nahr. 1953

**Lortzing: Car a tesař**

Píseň o mládí (3. d.)

VB, Pražský rozhlasový orchestr, Dyk; nahr. 1952

**Malát: Veselé námluvy**

Duet (Záhora, vdova Procházková)

VB, Hanzalíková; Pražský rozhlasový orchestr, Dyk; nahr. 1950

**Mozart: Kouzelná flétna**

Já ptáčník z lesa do lesa

Ach, dívku mít a lásku

VB, Pražský rozhlasový orchestr, Dyk; nahr. 1951

**Pauer: Zuzana Vojřová**

Árie ze 3. obrazu

VB, Symfonický orchestr Čs. rozhlasu, Stárek; nahr. 1963

**Rossini: Vilém Tell** (zkratka opery)

VB (Tell), Petrová, Tikalová, Rujan, Hanzalíková, Blachut, Votava, Kalaš, Veverka, Jankovský, Špaková; Pěvecký sbor Čs. rozhlasu v Praze, Pinkas st.; Pražský rozhlasový orchestr, Dyk; nahr. 1951

**Smetana: Čertova stěna**

Jen jediná

VB, Pražský rozhlasový orchestr, Dyk; nahr. 1955

**Smetana: Dalibor**

Krásný to cíl

VB, Pražský rozhlasový orchestr, Dyk; nahr. 1952

**Smetana: Hubička**

Duet z 2. d.

VB, Blachut; Pražský rozhlasový orchestr, Dyk; nahr. 1952

**Smetana: Libuše**

Stadická scéna

VB, Mlejnková, Harvánková, Landová, Jankovský; Pěvecký sbor Čs. rozhlasu v Praze, Pinkas st.; Pražský rozhlasový orchestr, Dyk; nahr. 1952

**Prorocství (3. d.)**

VB, Červinková, Šubrtová, Krásová, Blachut, Otava, R. Jedlička, Veverka; Pěvecký sbor Čs. rozhlasu v Praze; Symfonický orchestr Čs. rozhlasu v Praze, Klíma; nahr. 1959



**Smetana: Tajemství**

Árie o zlatu (2. d.)

VB, Pražský rozhlasový orchestr, Dyk; nahr. 1951

**Verdi: Maškarní ples**

Vy vzpomínky bolné

VB, Pražský rozhlasový orchestr, Dyk; nahr. 1951

**Verdi: Rigoletto**

Kvartet ze 4. d.

VB, Tauberová, Cyteráková, Blachut; Pražský rozhlasový orchestr, Dyk; nahr. 1952

**Verdi: Trubadúr**

Vojenský sbor

VB, Pěvecký sbor Čs. rozhlasu v Praze, Pinkas st.; Pražský rozhlasový orchestr, Dyk; nahr. 1951

**Vranický: Oberon**

Árie Šerasmina

VB, Pražský rozhlasový orchestr, Dyk; nahr. 1950

**Wagner: Tannhäuser**

Píseň o večernici

VB, Pražský rozhlasový orchestr, Dyk; nahr. 1951

**Weinberger: Švanda dudák**

Scéna z 2. obrazu

VB, Tauberová

Árie ze 4. obrazu

VB

Pěvecký sbor Čs. rozhlasu v Praze, Kasal; Pražský rozhlasový orchestr, Dyk; nahr. 1957

## Ostatní

### **Dvořák: Biblické písně**

Oblak a mrákota, č. 1

Skrýše má a pavéza má, č. 2

Slyš, ó Bože! Slyš modlitbu mou, č. 3

Hospodin jest můj pastýř, č. 4

Bože, Bože, píseň novou, č. 5

Slyš, ó Bože, volání mé, č. 6

Při řekách babylonských, č. 7

Popatřiž na mne, č. 8

Pozdvihuji oči svých k horám, č. 9

Zpívejte Hospodinu píseň novou, č. 10

VB, Krásová; Pražský rozhlasový orchestr, Klíma; nahr. 1946

### **Dvořák: Svatební košile**

VB, Tauberová, Blachut; Pěvecký sbor Čs. rozhlasu, Pinkas; Symfonický orchestr pražského rozhlasu, Klíma

### **Foerster: Svatý Václav**

VB (Radoslav), Blachut, Krilová, Hrnčířová, Haken, Joran, Jedenáctík, Vonásek, Thein, Mráz, Doležal; Pěvecký sbor Čs. rozhlasu v Praze, Pinkas st.; Dětský pěvecký sbor Čs. rozhlasu v Praze, Kulínský; Symfonický orchestr pražského rozhlasu, Ančerl; nahr. živě 26. 9. 1948 Dům umělců, Praha

VB (Boleslav), Blachut, Tikalová, Linhartová – Nováková, Soumar, Bar, Švorc, Vonásek, Jindrák, Jedenáctík, Doležal; Pěvecký sbor Čs. rozhlasu, Pěvecké sdružení pražských učitelek, Dětský pěvecký sbor Čs. rozhlasu, Symfonický orchestr pražského rozhlasu, Klíma

### **Jeremiáš: Jan Hus**

VB (Jan Hus), Jankovský, Špaková, Židek, Soumar, Černý, Stach; Pěvecký sbor Čs. rozhlasu v Praze, Dětský pěvecký sbor Čs. rozhlasu v Praze, Pinkas st.; Symfonický orchestr pražského rozhlasu, Pinkas st.; nahr. 1953

**Pauer: Volám vás, lidé!**

VB, L. Dvořáková, Blachut; Český pěvecký sbor, Kühn;  
Symfonický orchestr pražského rozhlasu, Klíma

## Televizní a filmové záznamy

### Televizní inscenace (hraje a zpívá)

#### **Smetana: Hubička**

VB v úloze Tomše.

#### **Smetana: Prodaná nevěsta (1962)**

VB v úloze Krušiny. Použita kompletní gramofonová nahrávka Z. Chalabaly z roku 1959 (viz výše). Režie V. Kašík.

#### **Smetana: Tajemství**

VB v úloze Kaliny.

Dále jsou v televizním archivu operní inscenace, ve kterých jsou použity výše uvedené gramofonové a rozhlasové nahrávky, např. Pucciniho Bohéma (inscenace 1959), Dvořákova Rusalka (1975) a další.

### Živé televizní přenosy

Čertova stěna, Kníže Igor, Piková dáma, Krakatit, Prodaná nevěsta, Tkalci

### Filmy

#### **Dalibor (1956)**

VB (Vladislav), Blachut/Fiala, Šubrtová/Heroldová, Asmus/P. Kočí, Kroupa/Celerin, Židek/Roušar, Domanínská/Rybářová,

J. Horáček, Beníšková, Červinka, Váša, Munzar; Sbor a Orchester Národního divadla v Praze, dir. Chalabala; režie V. Krška

### **Z mého života (1955)**

Životopisný film o B. Smetanovi s Karlem Högrem v hlavní roli. VB zpívá Vladislava v ukázce z Dalibora, použita kompletní gramofonová nahrávka J. Krombholce z roku 1950. Režie V. Krška.

### **Neděle ve všední den (1962)**

VB zpívá

## **Ostatní pořady**

### **Slavné postavy Národního divadla – národní umělec Václav Bednář (1982)**

Účinkují: V. Bednář, M. Podvalová, B. Blachut, P. Kočí, K. Kalaš a další. Režie P. Kočí.

### **Z mrtvého domu (1965)**

Ukázky z představení opery Leoše Janáčka z Národního divadla v Praze 24. dubna 1964. VB zpívá v nahrávkách státního hudebního vydavatelství v Praze.

## **Vyznamenání a ceny**

**1949, 1955** – laureát státní ceny

**1950** – II. a I. cena Divadelní žatvy

**1958** – zasloužilý umělec

**1963** – národní umělec

**1966** – čestné členství Státního divadla v Brně

## Seznam použitých pramenů a literatury a výběrová bibliografie

### Knižní publikace

BOR, Vladimír. *Operní večery*. 3. uprav. vyd. Praha: Panton, 1985.

GREGOR, Vladimír. *Hudební místopis Severomoravského kraje*. Ostrava: Profil, 1987.

HUTAŘOVÁ, Ivana. *Národní divadlo: 33 portrétů*. Praha: Petrklíč, 2001. ISBN 80-7229-057-6.

JANOTA, Dalibor a KUČERA, Jan Pavel. *Malá encyklopedie české opery*. Praha: Paseka, 1999. ISBN 80-7185-236-8.

KOPECKÝ, Emanuel a POSPÍŠIL, Vilém. *Slavní pěvci Národního divadla. Edice umělců Národního divadla*. Praha: Panton, 1968.

KOZÁK, Jan. *Českoslovenští koncertní umělci a komorní soubory: sborník*. Praha: Státní hudební vydavatelství, 1964.

POSPÍŠIL, Miloslav. *Z operního Olympu: pěvecké legendy 20. století*. Praha: Brána, 2009. ISBN 978-80-7243-416-9.

PROCHÁZKA, Vladimír (ed.). *Národní divadlo a jeho předchůdci: slovník umělců divadel Vlasteneckého, Stavovského, Prozatímního a Národního*. Praha: Academia, 1988.

SRBA, Bořivoj, DUFKOVÁ, Eugenie (ed.). *Postavy brněnského jeviště III: Umělci Národního, Zemského, Státního a Národního divadla v Brně : Český divadelní slovník*. Brno: Národní divadlo, 1994.

SVOBODA, Otakar. *Katalog vážné hudby a mluveného slova: monaurální a stereofonní dlouhohrající desky Supraphon 1966*. Praha: Státní hudební nakladatelství, 1966.

ŠÍP, Ladislav. *Česká opera a její tvůrci: průvodce*. Praha: Supraphon, 1983.

ŠÍP, Ladislav. *Pěvci před mikrofonem. Hudba na každém kroku (SNKLHU)*. Praha: Státní nakladatelství krásné

literatury, hudby a umění, 1960.

ŠTĚDRONĚ, Bohumír; NOVÁČEK, Zdenko a ČERNUŠÁK, Gracian (ed.). *Československý hudební slovník osob a institucí I*. Praha: Státní hudební vydavatelství, 1963.

## Články v novinách a časopisech

Sbírka výstřižků a dalších dokumentů týkající se V. Bednáře uložená v Archivu Národního divadla v Praze a v Divadelním ústavu

K. Steinmetz: Ostravská léta národního umělce Václava Bednáře (Ostrava 15. Příspěvky k dějinám a výstavbě Ostravy a Ostravska, Ostrava 1989, s. 375–387)

T. Vrbka: Opera ve filmu a televizi: Klapka č. 1 – filmová (Opera 1996/97, č. 4 /31/, s. 14)

M. Pospíšil: Mistr českého operního zpěvu (Opera 1997/98, č. 2 /34/, s. 10)

Zpravodaj Společnosti Beno Blachuta 2006, č. 13, s. 6

Zpravodaj Společnosti Beno Blachuta 2007, č. 14, s. 2

V. Drápelová: Výtečné album, které je dodnes lekcí zpěvu (Mladá fronta Dnes 5. 11. 2011)

## Ostatní

J. Jirásková: textová studie ke gramofonové desce Národní umělec Václav Bednář, Supraphon 1975

J. Králík: textová studie ke gramofonové desce 100 let opery Národního divadla, Supraphon 1983

B. Blachut ml.: textová studie k CD Václav Bednář, Radioservis, a.s., 2011

Sbírka korespondence týkající se V. Bednáře uložená v Archivu Národního divadla v Praze



## Internetové zdroje

[slovník.ceskyhudebnislovník.cz](http://slovník.ceskyhudebnislovník.cz)

Český hudební slovník osob a institucí – heslo Václav Bednář

[cs.wikipedia.org/wiki/Hlavní\\_strana](http://cs.wikipedia.org/wiki/Hlavní_strana)

Wikipedie – heslo Václav Bednář

[operaplus.cz](http://operaplus.cz)

Opera Plus

J. Fuchs: Osobnosti české opery: Václav Bednář (21. - 22.3.2012)

J. Fuchs: Humor kolem legend české opery (31.12.2012)

M. Pospíšil: Václav Bednář, pěvec z boží milosti (26.10.2013)

[archiv.narodni-divadlo.cz](http://archiv.narodni-divadlo.cz)

Archiv Národního divadla v Praze

[divadelniarchiv.cz](http://divadelniarchiv.cz)

Ostravský divadelní archiv

[ndbrno-onlinearchiv.cz](http://ndbrno-onlinearchiv.cz)

Archiv Národního divadla Brno

[apf.croapp.cz](http://apf.croapp.cz)

Archiv Českého rozhlasu

[fdb.cz](http://fdb.cz)

Filmová databáze

[ceskatelevize.cz/tv-program](http://ceskatelevize.cz/tv-program)

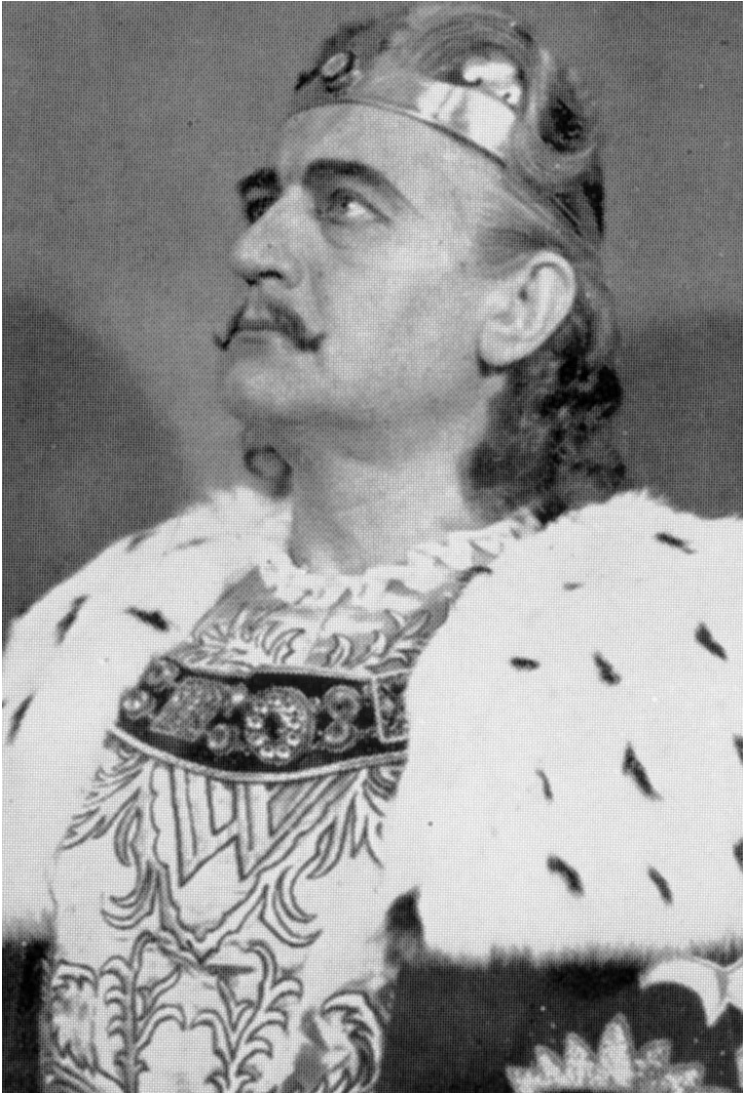
Vyhledávání v programech České televize

[vitezslavnovak.cz](http://vitezslavnovak.cz)

Ústav pro propagaci díla a odkazu Vítězslava Nováka

## Poznámky

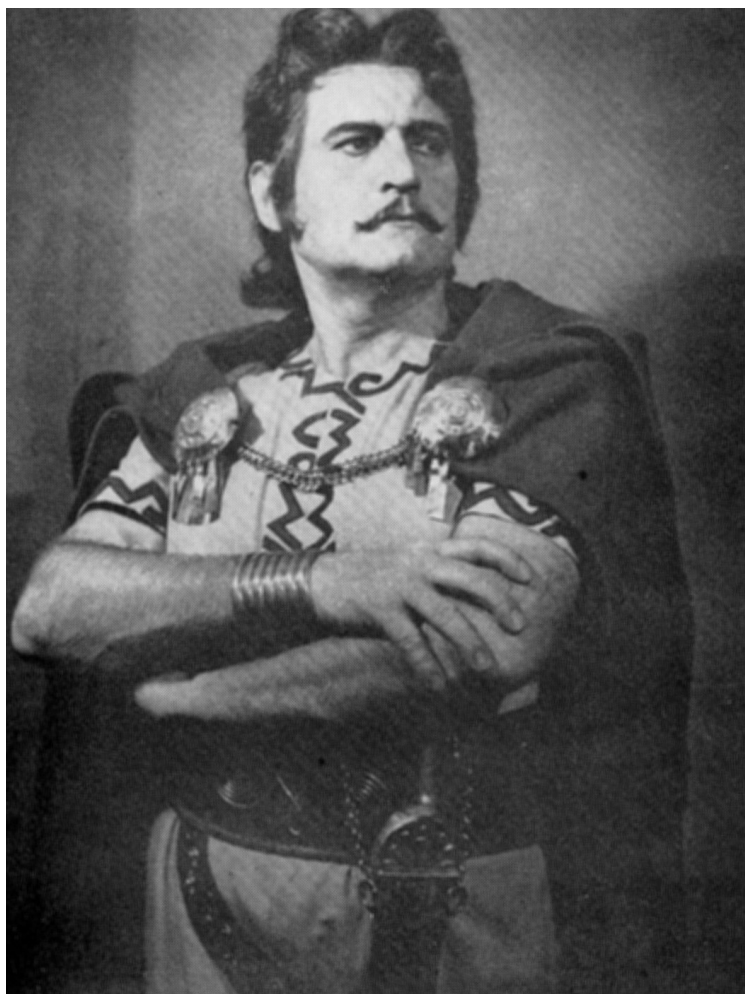
- 1) *K. Steinmetz: Ostravská léta národního umělce Václava Bednáře (Ostrava 15. Příspěvky k dějinám a výstavbě Ostravy a Ostravska, Ostrava 1989, s. 375–387)*
- 2) *tamtéž*
- 3) *M. Pospíšil: Z operního Olympu, Praha 2009, str. 243*
- 4) *E. Dufková, B. Srba: Postavy brněnského jeviště III., Národní divadlo Brno 1994, str. 34*
- 5) *E. Kopecký, V. Pospíšil: Slavní pěvci Národního divadla, Praha 1968, str. 204*
- 6) *M. Pospíšil: Z operního Olympu, Praha 2009, str. 242*
- 7) *M. Pospíšil: Z operního Olympu, Praha 2009, str. 243*
- 8) *V. Procházka a kol.: Národní divadlo a jeho předchůdci, Praha 1988, str. 18*
- 9) *M. Pospíšil: Z operního Olympu, Praha 2009, str. 246*
- 10) *Má nejmilejší smetanovská postava (Svobodné slovo 2. 3. 1974)*
- 11) *V. Bor: Operní večery, Praha 1985, str. 176*
- 12) *S. Michler: Ušlechtilý král (Svobodné slovo 19. 12. 1990)*
- 13) *A. Bechtoldová: Václav Bednář (Čs. televize 9, 1975, č. 51, s. 6)*
- 14) *E. Kopecký: Slovo má Václav Bednář (Lidová demokracie 19. 12. 1980)*
- 15) *M. Pospíšil: Z operního Olympu, Praha 2009, str. 239*



*Vladislav (Dalibor)*



*Přemysl (Libuše) /Brno/*



*Přemysl (Libuše) /ND 1953/*



*Přemysl (Libuše) - s M. Podvalovou /ND 1953/*

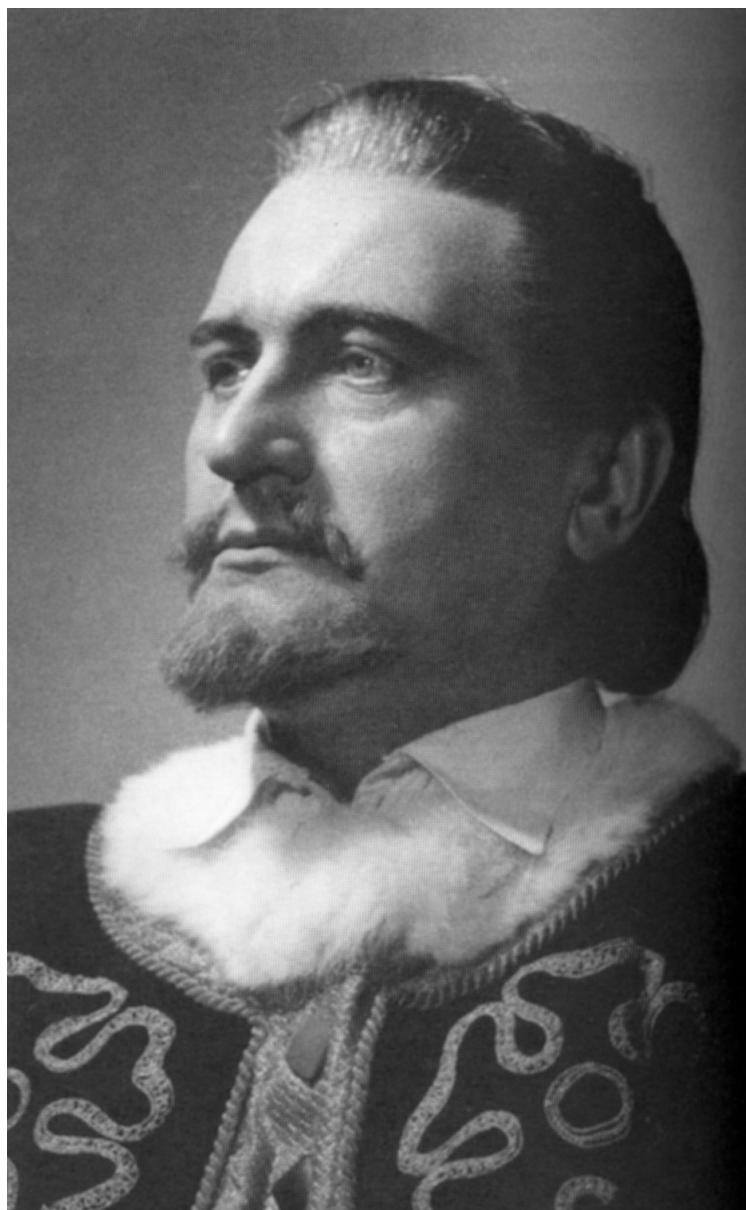


*Tomeš (Hubička) - s B. Blachutem /ND 1950/*



*Kalina (Tajemství) /Ostrava 1931/*

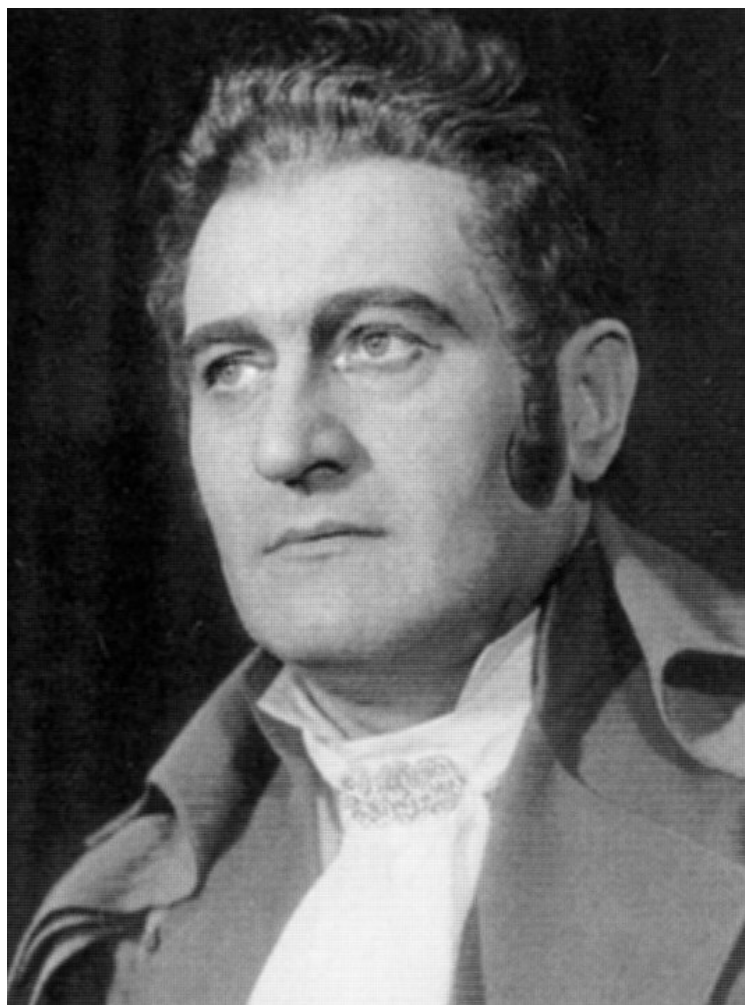




*Vok Vítkovic (Čertova stěna) /ND 1948/*



*Krušina (Prodaná nevěsta) /ND 1949/*



*Bohuš (Jakobín) /ND 1951?/*



*Šujksij (Dimitrij) /ND 1963/*



*Revírník (Příhody lišky Bystroušky) /ND 1965/*



*Přemysl (Šárka)*



*Samko (Eva) /ND 1949/*



*Karel IV. (Karlštejn)*

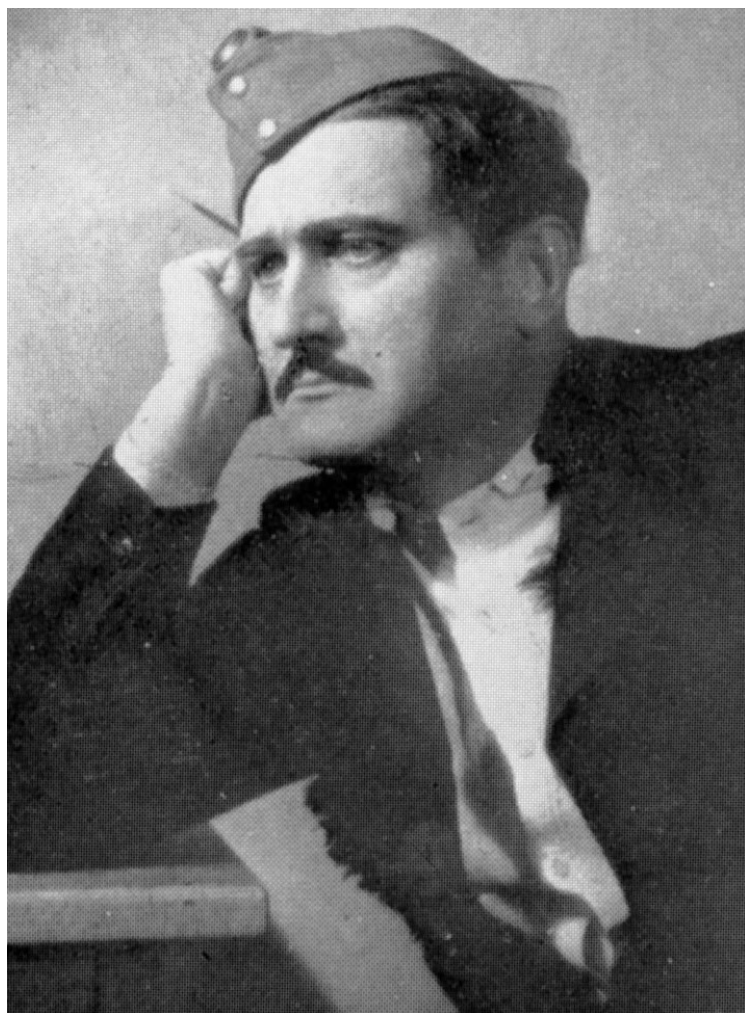




*Petr Vok (Zuzana Vojířová) /ND 1959/*



*Myslivec (Červená karkulka) /ND 1966/*



*Francek (Maryša) /ND 1946/*



*Francek (Maryša) - s M. Žaludovou /Brno/*



*Igor Svjatoslavič (Kniže Igor) /Ostrava/*



*Evžen Oněgin /ND 1950/*



*Valentin (Faust a Markétka) /ND 1955/*



*Wolfram (Tannhäuser) /Ostrava 1933/*





*Na dovolené v Beskydech s B. Blachutem*

No. 294533 814  
Čís. 294533 814

**ARBEITSBUCH  
PRACOVNÍ KNIŽKA**  
(Reg.-Vdg. vom 26. Juni 1941, Nr. 241 Slg.)  
(Vlád. naf. ze dne 26. června 1941, čís. 241 Sb.)

Familienname (bei Frauen auch Geburtsname) Příjmení (u žen též rodné jméno)	Bednář		
Vorname (Taufname) Jméno (křestní)	Václav		
Tag, Monat und Jahr der Geburt Den, měsíc a rok naroz.	20. prosince 1905		
Geburtsort – politischer Bezirk Místo narození – politický okres	Mar. Hory – Mor. Opatava Mor. Opatava		
Staatsangehörigkeit Státní občanství	Československo Čechy a Morava		
Familienstand (led., verh., gesch., verw.) Stav (svob., žen., vd., rozl., ovdov.)	Ženatý		
Geburtsjahre der minder- jährigen Kinder Rok narození nezletilých dětí			

Praha I. Revoluční 25.

*Bednářova pracovní knižka*



NOSITEL ŘÁDU REPUBLIKY

# NÁRODNÍ DIVADLO

V pondělí dne 20. prosince 1965 v 19.30 hodin

K ŽIVOTNÍMU JUBILEU NÁRODNÍHO UMĚLCE VACLAVA BEDNĚRE  
BEDRICH SMĚTANA

## LIBUŠE

Slavnostní zpěvohra ve třech jednáních na slova Josefa Wenziga

Libuše, česká kněžna . . . . .	národní umělkyně Marie Podvalová
Přemysl ze Stadlc . . . . .	národní umělec Václav Bednář
Chruďoš od Otavy . . . . .	národní umělec Zdeněk Otava
Střáhlav na Radbuze } bratři . . . . .	národní umělec Beno Blachut
Lutobor z Dobroslavského Chlumce, jejich strýc . . . . .	Jaroslav Veverka, zasloužilý člen ND
Radovan od Kamena mosta . . . . .	Rudolf Jedlička
Krasava, Lutoborova dcera . . . . .	Libuše Domaninská
Radmila, sestra obou bratří } obě na Libušině dvoře . . . . .	národní umělkyně Marta Krásová
. . . . .	národní umělkyně Maria Tauberová
. . . . .	Jaroslava Vymazalová
. . . . .	Ivana Mixová
. . . . .	Antonín Votava, zasloužilý člen ND

Ctyři ženci (za scénou) . . . . .

Kmeti, leši a vládkové - Panny a děvy z dvora Libušina - Přemyslova želeď - Lid. -  
Děj se koná buď na Vyšehradě, buď ve Stadičích, buď v hornaté krajinné lesní za dob  
pohanských - Prorocství Libuščina: 1. Břetislav a Jitka. 2. Jaroslav ze Sternberka. 3. Přemysl  
Otakar II., Eliška a Karel IV. 4. Husité. 5. Jiří z Poděbrd.

DIRIGENT: zasloužilý umělec JAROSLAV KROMBHOŁC

REŽISER: zasloužilý umělec LADISLAV BOHÁČ

VÝTVARNÍK: JOSEF SVÓBODA, nositel Řádu práce

Sbormistr: Milan Malý - Choreografie: Růžena Elingerová, zasl. členka ND

Kostýmy: Jan Kropáček, zasloužilý pracovník ND

Asistenti režie: Dr. Milada Jirásková - Ladislav Štros

Učinkuje orchestr Národního divadla, laureát státní ceny Klementa Gottwalda a operní  
sbor Národního divadla

Dekorace, kostýmy a vlásenky vyrobil umělecký kolektiv dílen Národního divadla

Po zahájení není dovolen vstup do hlediště - Po II. a IV. obraze přestávka

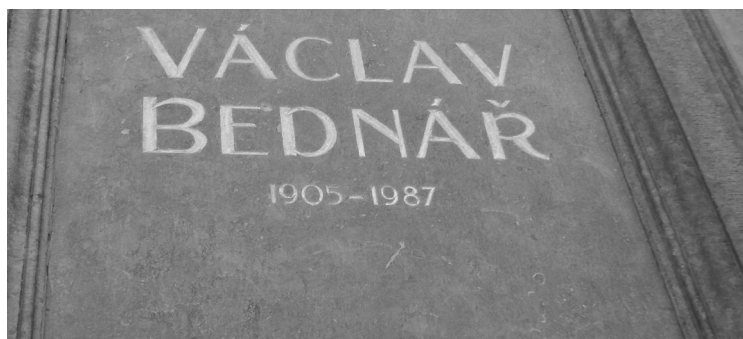
Konec po 22.30 hod. - Mládeži přístupno

Zítř v úterý dne 21. prosince 1965 v 19.30 hodin ZE ŽIVOTA HMYZU

Sl 133 2647 65

V BUDOVE NÁRODNÍHO DIVADLA

Plakát představení Libuše k pěvcovu jubileu v roce 1965



*Jméno V. Bednáře na vyšehradském Slavíně*

Autor děkuje paní Mgr. Zdeně Benešové, vedoucí Archivu Národního divadla v Praze, a paní Zuzaně Jindrové, vedoucí informačně-dokumentačního oddělení Divadelního ústavu, za zpřístupnění zde uložených materiálů k životu a umělecké činnosti V. Bednáře, paní Karolíně Pečenkové, pracovníci archivu Národního divadla moravskoslezského, za poskytnutí informací a fotografií z působení V. Bednáře v ostravské opeře a paní Jitce Novákové, pracovníci archivu Národního divadla Brno, za informace o pěvcově působení brněnském.

Případné připomínky k této publikaci pošlejte prosím na adresu *Michal.pekarek@seznam.cz*.

## OBSAH

Úvod	5
I. Životní osudy	6
II. Umělecký typ	17
III. Kritiky	27
Soupis jevištních operních rolí V. Bednáře	36
Soupis vystoupení V. Bednáře na scénách Národního divadla v Praze v letech 1945 – 1972	46
Koncertní repertoár (výběr)	60
Gramofonové snímky	61
Snímky v archivu Československého rozhlasu	65
Televizní a filmové záznamy	76
Vyznamenání a ceny	78
Seznam použitých pramenů a literatury a výběrová bibliografie	79
Poznámky	82